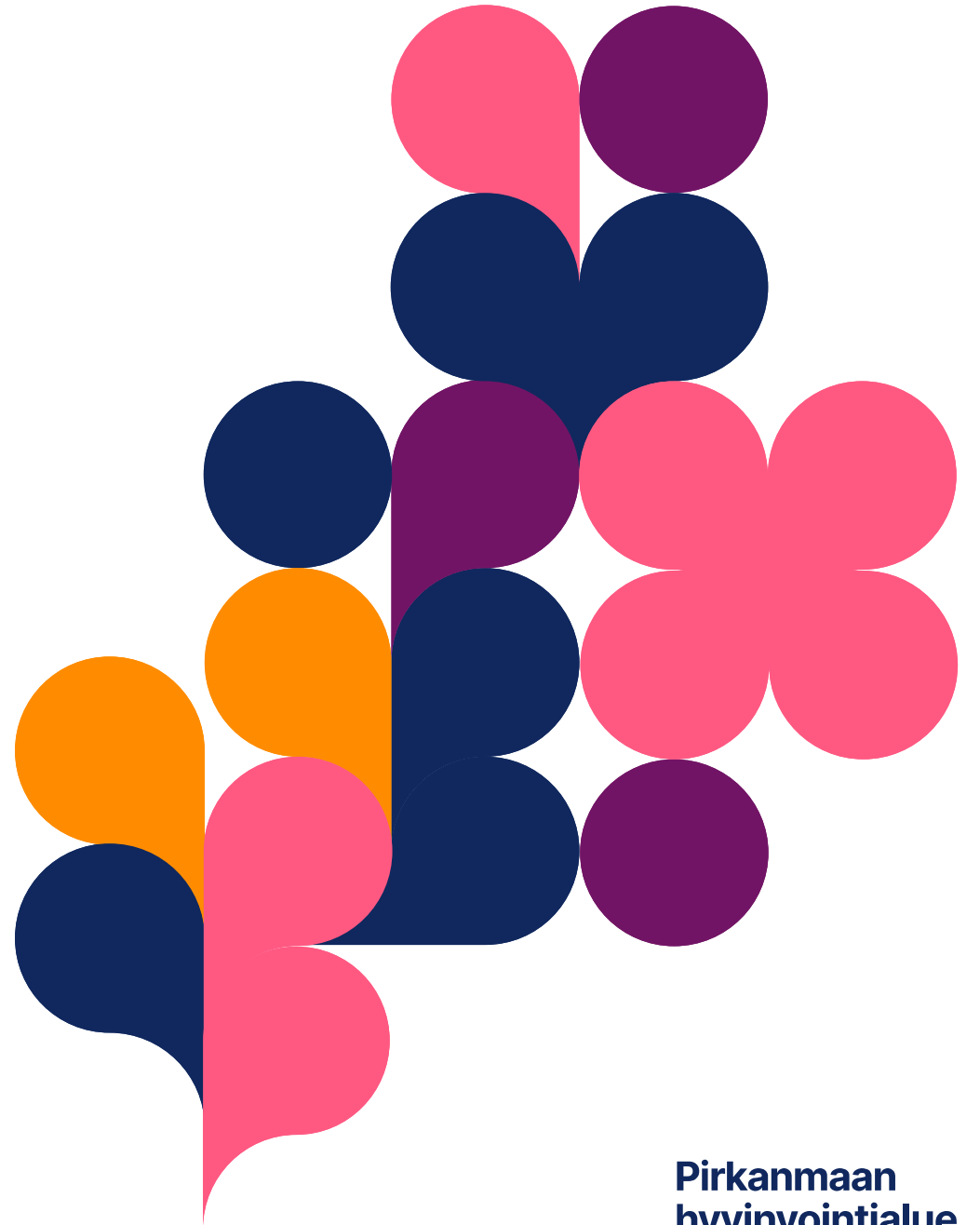


# Kuukausiraportti

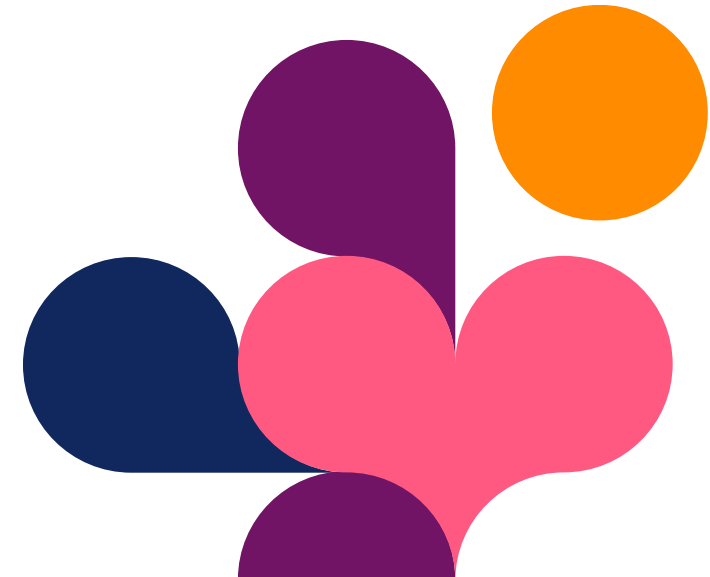
## 2/2024



# Kuukausiraporttien julkaisuaikataulu

- Johdon työpöytä- sekä trendi- ja kumulatiiviset näkymät (kuvakaappaukset ja linkit seuraavalla sivulla) päivittyy selaimessa pääasiassa joka kuukauden 16. päivä.
- Talouden kuukausiraportti (tämän esityksen kaltainen dokumentti) valmistuu seuraavan aikataulun mukaisesti:

Maaliskuu, osavuosi- katsaus	23.4.
Huhtikuu	23.5.
Toukokuu	24.6.
Kesäkuu, osavuosi- katsaus	15.8.
Heinäkuu	
Elokuu	20.9.
Syyskuu, osavuosi- katsaus	28.10.
Lokakuu	21.11.
Marraskuu	23.12.



Suluissa esitettynä tunnuslukujen vertailu edellisen vuoden vastaavaan kuukauteen.

TOIMINTA		HR SOTE		TALOUS (tammi-helmi)			
ASIAKAS		SAATAVUUS			Toimintakate (M€)	Kauden osuus vuoden TA:sta (M€)	Poikkeama Tot Vs. TA (%)
NPS	TAYS 80,3 (+0,8%)	Hakuprosessissa olevat tehtävät	341 (-34,0%)	Avo	Toimintatuotot 7,04	8,22	-14,4%
Palvelua odottavien lukumäärä	TAYS 22 826 (-2,73%) IKIVAPA 102 (0%)	Hoitajien avoimet tehtävät	148 (-13) -joista lähi- ja perushoitajia: 65 (+13)		Toimintakulut -60,78	-67,66	-10,2%
Saapuneiden läheteiden lukumäärä	TAYS 18 451 (+6,2%)	Sosiaalityön avoimet tehtävät	49 (+18)	Tilikaud. yli-/alij.	-55,08	-60,96	-9,6%
Hoidon tarpeen arviota odottavat määräajan ylittäneet potilaat	ESH 2 854 (+200,4%)			Saipa	Toimintatuotot 79,88	79,84	0,1%
Hoitoonpääsyn määräajan ylittäneet hoitoa odottavat potilaat	ESH 979 (+85,4%)				Toimintakulut -217,76	-225,68	-3,5%
				Tilikaud. yli-/alij.	-143,53	-151,79	-5,4%
				Lanupe	Toimintatuotot 1,12	1,53	-26,8%
					Toimintakulut -39,39	-40,46	-2,6%
				Tilikaud. yli-/alij.	-39,13	-39,87	-1,8%
				Ikivapa	Toimintatuotot 20,19	19,61	3,0%
					Toimintakulut -130,08	-135,29	-3,9%
				Tilikaud. yli-/alij.	-112,67	-118,55	-5,0%
				Pela	Toimintatuotot 1,07	1,36	-21,6%
					Toimintakulut -12,17	-12,93	-5,9%
				Tilikaud. yli-/alij.	-11,58	-12,09	-4,3%
				Sote palv.tuot. joht. ja integr.	Toimintatuotot 0,93	1,68	-44,9%
					Toimintakulut -2,42	-3,55	-31,7%
				Tilikaud. yli-/alij.	-0,07	-0,23	-69,5%
				Strateginen ohjaus	Toimintatuotot 2,66	3,64	-26,9%
					Toimintakulut -13,62	-14,16	-3,9%
				Tilikaud. yli-/alij.	0,00	0,00	
				Tukipalvelut	Toimintatuotot 73,43	77,46	-5,2%
					Toimintakulut -64,75	-69,36	-6,6%
				Tilikaud. yli-/alij.	0,18	0,07	141,8%
				HVA yhteensä	Toimintatuotot 186,51	193,33	-3,5%
					Toimintakulut -542,54	-569,11	-4,7%
				Tilikaud. yli-/alij.	16,23	-3,93	-513,4%

Vähimmäistietosisältöraportit &gt;&gt;

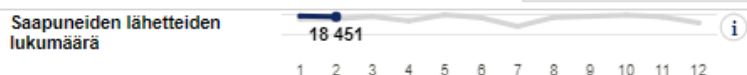
Ensihoito-  
raportit >>

HR linjoittain &gt;&gt;

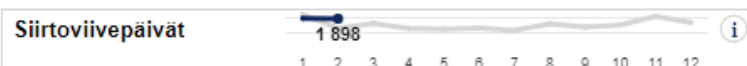
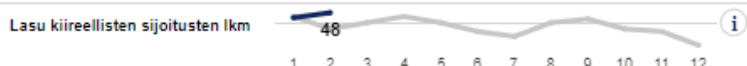
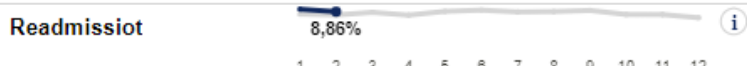
Tuloslaskelma &gt;&gt;

## TOIMINTA

## ASIAKAS



## ORGANISAATIO



## HR SOTE

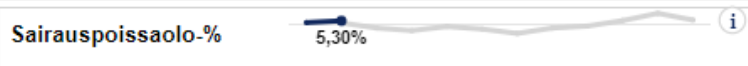
## SAATAVUUS



## PYSYVYYS



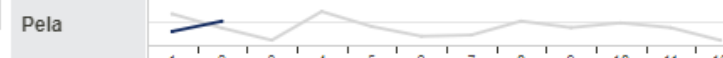
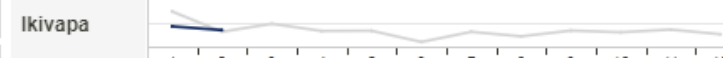
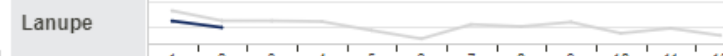
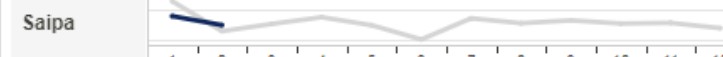
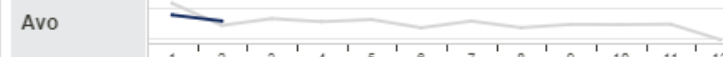
## RIITTÄVYYS



## TALOUS

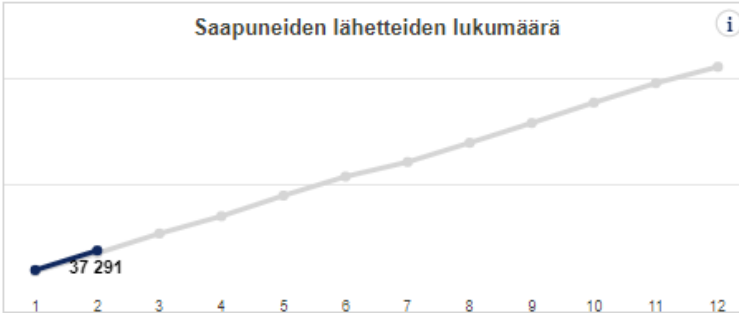
## Toimintakate (M€)

Toteuma, 2024 Toteuma, 2023

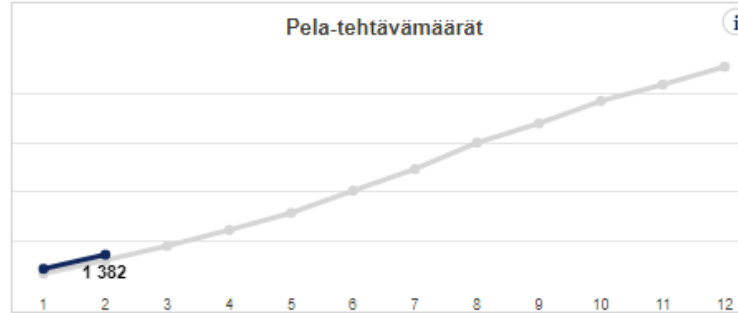

[Vähimmäistietosisältöraportit >>](#)
[Ensihoito-  
raportit >>](#)
[HR linjoittain >>](#)
[Tuloslaskelma >>](#)

## TOIMINTA

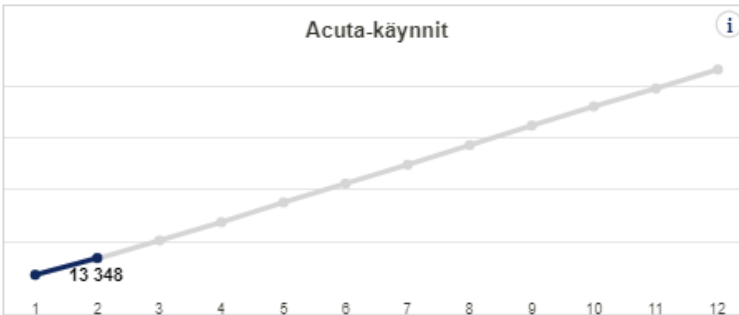
Saapuneiden läheteiden lukumäärä



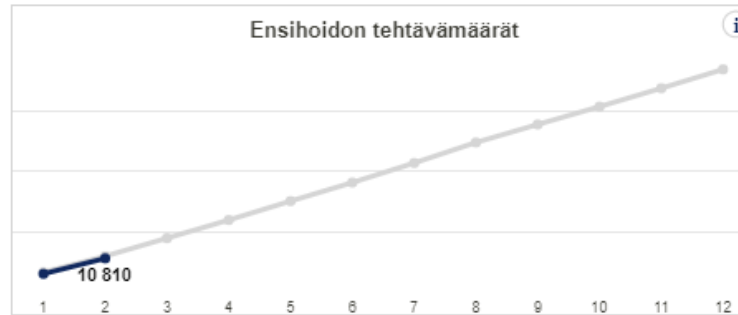
Pela-tehtävämäärät



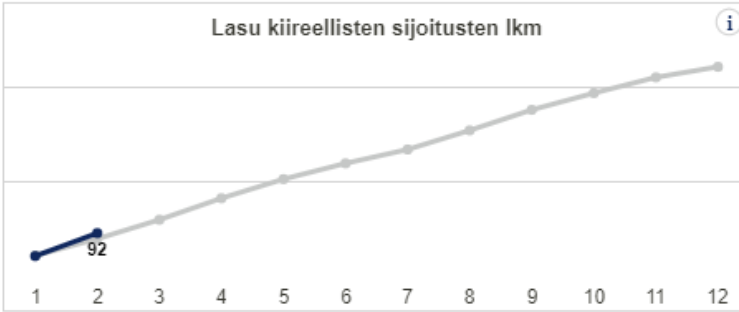
Acuta-käynnit



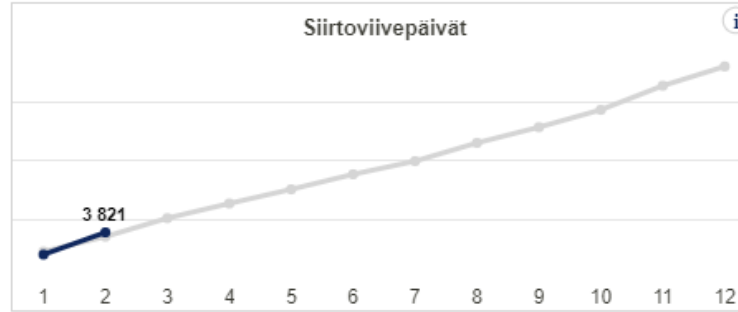
Ensihoidon tehtävämäärät



Lasu kiireellisten sijoitusten lkm



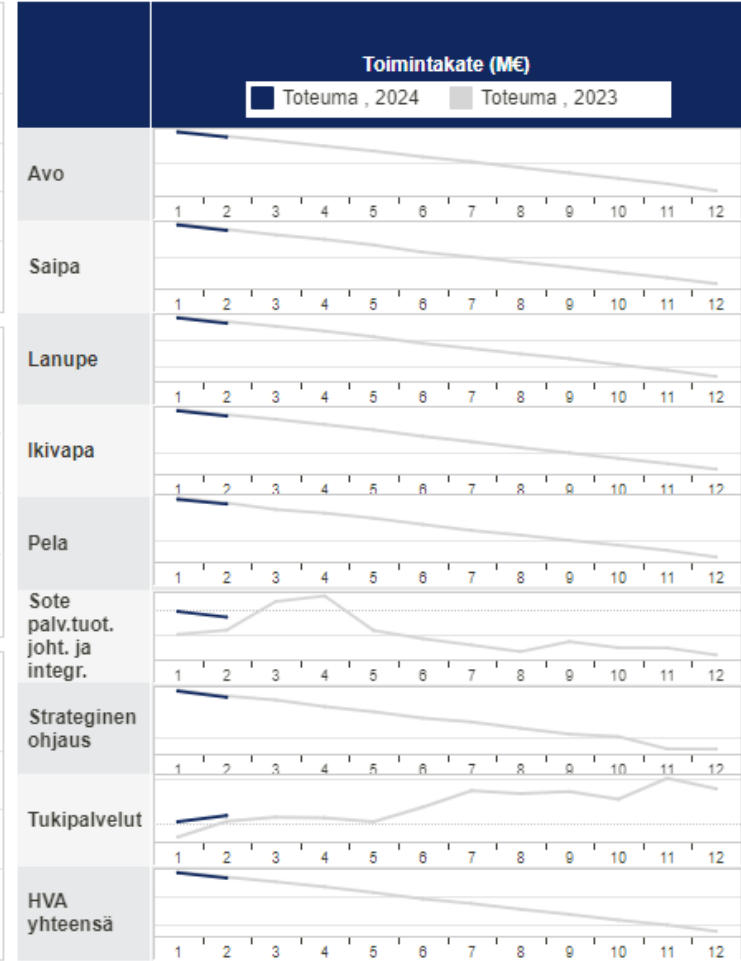
Siirtoviivepäivät



## TALOUS

Toimintakate (M€)

Toteuma , 2024 Toteuma , 2023



[Tuloslaskelma >>](#)



# Tuloslaskelmat ja tilinpäätösennusteet

# Tuloslaskelma ja ennuste

## Pirkanmaan hyvinvointialue

Pirkanmaan  
hyvinvointialue

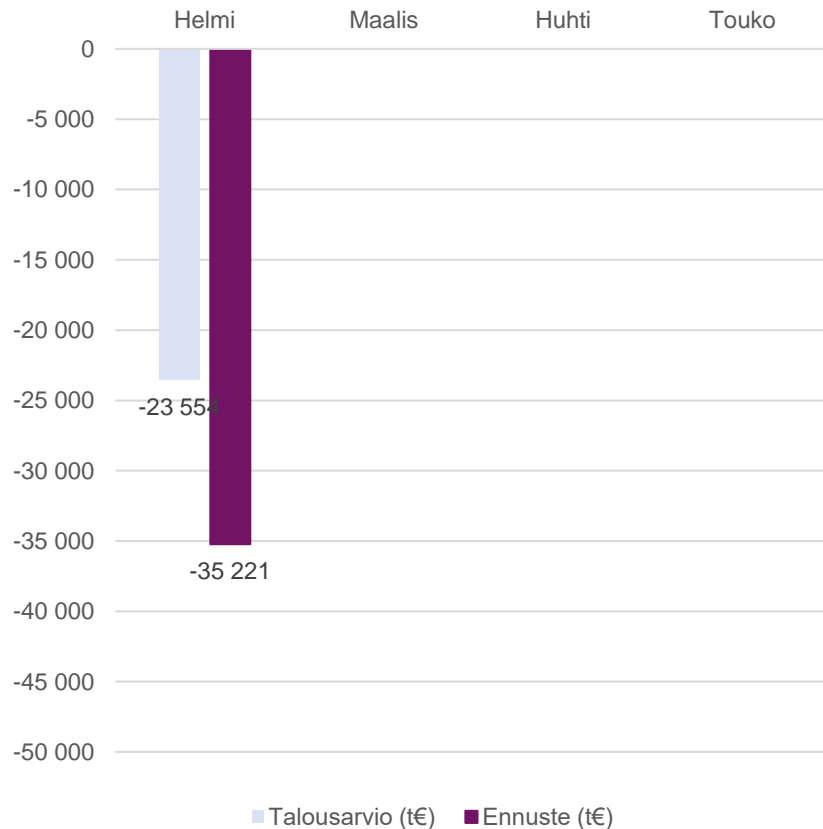
Tilin nimi	Toteuma 1-2/2024 t€	Talousarvio 1-2/2024 t€	Tot / TA Toteuma %	Talousarvio 2024 t€	Tot / TA 2024 Toteuma %	Ennuste 2024 t€	Enn / TA 2024 Toteuma %	Toteuma 1-2 / 2023 t€	Tot. 2024 / 2023 Toteuma %	Toteuma 2023 t€	Enn. / Tot. 2023 Toteuma %
<b>TOIMINTATUOTOT</b>	<b>74 920</b>	<b>79 147</b>	<b>94,7 %</b>	<b>474 644</b>	<b>15,8 %</b>	<b>502 791</b>	<b>105,9 %</b>	<b>58 088</b>	<b>129,0 %</b>	<b>482 721</b>	<b>104,2 %</b>
Myyntituotot	38 017	39 294	96,8 %	235 539	16,1 %	246 183	104,5 %	34 229	111,1 %	233 250	105,5 %
josta sisäiset myyntituotot	0	0		0		0		0		0	
Maksutuotot	26 689	27 195	98,1 %	163 154	16,4 %	177 721	108,9 %	21 133	126,3 %	164 509	108,0 %
Tuet ja avustukset	5 368	8 272	64,9 %	49 630	10,8 %	49 842	100,4 %	1 427	376,1 %	58 024	85,9 %
Muut toimintatuotot	4 572	4 190	109,1 %	25 139	18,2 %	27 862	110,8 %	1 075	425,4 %	25 428	109,6 %
josta sisäiset vuokrat	0	0		0		0		0		0	
Valmistus omaan käyttöön	274	197	139,2 %	1 182	23,2 %	1 182	100,0 %	224	122,2 %	1 509	78,3 %
<b>TOIMINTAKULUT</b>	<b>430 658</b>	<b>454 276</b>	<b>94,8 %</b>	<b>2 728 115</b>	<b>15,8 %</b>	<b>2 770 062</b>	<b>101,5 %</b>	<b>378 467</b>	<b>113,8 %</b>	<b>2 745 647</b>	<b>100,9 %</b>
Henkilöstökulut	173 297	195 603	88,6 %	1 176 091	14,7 %	1 168 697	99,4 %	161 779	107,1 %	1 110 038	105,3 %
Palkat ja palkkiot	140 662	157 390	89,4 %	946 814	14,9 %	942 475	99,5 %	129 070	109,0 %	886 194	106,4 %
Henkilösivukulut	32 635	38 213	85,4 %	229 277	14,2 %	226 222	98,7 %	32 708	99,8 %	223 844	101,1 %
Palvelujen ostot	189 683	192 767	98,4 %	1 156 585	16,4 %	1 201 651	103,9 %	161 917	117,1 %	1 237 644	97,1 %
Asiakaspalvelujen ostot	130 479	124 649	104,7 %	747 893	17,4 %	771 727	103,2 %	106 750	122,2 %	781 079	98,8 %
Muiden palvelujen ostot	59 204	68 118	86,9 %	408 691	14,5 %	429 924	105,2 %	55 167	107,3 %	456 565	94,2 %
josta sisäiset palvelujen ostot	0	0		0		0		0		0	
Aineet, tarvikkeet ja tavarat	31 250	30 546	102,3 %	183 279	17,1 %	186 627	101,8 %	27 893	112,0 %	188 154	99,2 %
josta sisäiset lääkeostot	0	0		0		0		0	170,0 %	0	
Avustukset	12 097	11 463	105,5 %	68 775	17,6 %	71 823	104,4 %	8 683	139,3 %	67 194	106,9 %
Muut toimintakulut	24 332	23 897	101,8 %	143 385	17,0 %	141 263	98,5 %	18 196	133,7 %	142 617	99,1 %
Vuokratulut	23 267	20 922	111,2 %	125 530	18,5 %	127 424	101,5 %	17 868	130,2 %	134 441	94,8 %
josta sisäiset vuokratulut	0	0		0		0		0		0	
Muut kulut	1 065	2 976	35,8 %	17 854	6,0 %	13 839	77,5 %	328	324,7 %	8 176	169,3 %
josta sisäiset muut kulut	0	0		0		0		0		0	
<b>TOIMINTAKATE</b>	<b>-355 738</b>	<b>-375 129</b>	<b>94,8 %</b>	<b>-2 253 471</b>	<b>15,8 %</b>	<b>-2 267 271</b>	<b>100,6 %</b>	<b>-320 379</b>	<b>111,0 %</b>	<b>-2 262 927</b>	<b>100,2 %</b>
Valtion rahoitus	379 479	360 511	105,3 %	2 276 911	16,7 %	2 276 875	100,0 %	348 412	108,9 %	2 163 186	105,3 %
Rahoitustuotot ja -kulut	-464	262	-177,4 %	1 570	-29,6 %	2 309	147,1 %	-496	93,6 %	9 837	23,5 %
<b>VUOSIKATE</b>	<b>23 277</b>	<b>-14 356</b>	<b>-162,1 %</b>	<b>25 010</b>	<b>93,1 %</b>	<b>11 913</b>	<b>47,6 %</b>	<b>27 538</b>	<b>84,5 %</b>	<b>-89 904</b>	<b>-13,3 %</b>
Poistot ja arvonalentumiset	7 055	8 111	87,0 %	48 668	14,5 %	47 238	97,1 %	7 345	96,1 %	46 639	101,3 %
<b>TILIKAUDEN TULOS</b>	<b>16 222</b>	<b>-22 467</b>	<b>-72,2 %</b>	<b>-23 658</b>	<b>-68,6 %</b>	<b>-35 325</b>	<b>149,3 %</b>	<b>20 193</b>	<b>80,3 %</b>	<b>-136 543</b>	<b>25,9 %</b>
Poistoeron muutos / Poistoeron lisäys (-) tai vähennys (+)	15	17	87,1 %	104	14,5 %	104	100,0 %	17	87,0 %	90	115,2 %
Laskennalliset erät	0	0		0		0		0		0	
<b>Tilikauden ylijäämä (alijäämä)</b>	<b>16 237</b>	<b>-22 450</b>	<b>-72,3 %</b>	<b>-23 554</b>	<b>-68,9 %</b>	<b>-35 221</b>	<b>149,5 %</b>	<b>20 211</b>	<b>80,3 %</b>	<b>-136 453</b>	<b>25,8 %</b>

Tasaisen kertymän mukainen toteuma% helmikuun jälkeen = 16,7 %

# Tuloslaskelman ja ennusteen analyysi

## Pirkanmaan hyvinvointialue yhteensä

Tilikauden yli-/alijäämä: Talousarvio ja ennuste



- Hyvinvointialueen tammi-helmikuun tulos on toteutunut budjetoitua parempana johtuen pääasiassa henkilöstökulujen budjetoitua pienemmästä toteumasta. Henkilöstökulut tulevat nousemaan loppuvuotta kohden, johtuen kesken vuotta tulevista palkankorotuksista. Tuloksen ennustetaan ylittävän talousarvion 11,7 M€ eli toteutuvan 35,2 M€ alijäämäisenä. Hyvinvointialueen vuoden 2024 valtion rahoitus on 2,276 miljardia euroa.
- Toimintatuottojen toteuma on talousarvioon nähden 94,7 %, mutta niiden ennustetaan toteutuvan 105,9 % eli ylittävän talousarvion 28,1 M€ pääosin asiakasmaksujen korotuksista ja muille hyvinvointialueille myytävistä palveluista johtuen. Asiakasmaksujen vuoden 2024 korotuksista päätettiin tammikuun aluevaltuustossa, joten korotukset eivät ehtineet talousarvioon. Niiden osalta tehdään mahdollisesti talousarviomuutos myöhemmin vuoden aikana.
- Toimintakulujen toteuma on talousarvioon nähden 94,8 % ja niiden ennustetaan toteutuvan 101,5 % eli ylittävän talousarvion 41,9 M€ pääosin palvelujen ostoista johtuen.
- Henkilöstökulujen ennustetaan toteutuvan 99,4 % eli alittavan talousarvion 7,4 M€ rekryointihaasteista johtuen pääosin ikäihmisten palveluissa.
- Palvelujen ostojen ennustetaan ylittävän talousarvion 45,1 M€. Asiakaspalvelujen ostojen ennustetaan ylittävän 23,8 M€, joka tulee pääosin ikäihmisten ja vammaisten palveluista sekä sairaalapalvelujen välitettävistä palveluista. Lisäksi henkilöstön rekryointihaasteet vaikuttavat muiden palvelujen ostoihin, jonka ylitysenennuste 21,2 M€ koostuu pitkälti työvoiman vuokrauksesta.
- Aineiden, tarvikkeiden ja tavaroiden ennustetaan toteutuvan 3,3 M€ talousarviota suurempina johtuen pääosin syövänhoidon lääkkeistä, joita myydään toiselle hyvinvointialueelle.
- Avustusten ennustetaan ylittävän 2,1 M€, joka koostuu omaishoidon tuen indeksikorotuksesta ja vammaisille annetuista avustuksista.
- Tasaisen vauhdin mukainen kertymä helmikuun jälkeen on 16,7 % koko vuoden talousarviosta.



# Tuloslaskelma ja ennuste

## Sote-palvelut yhteensä

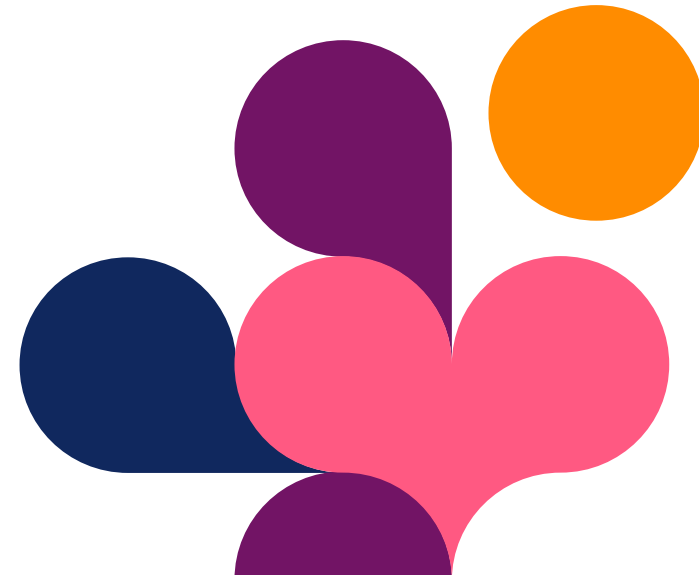
Pirkanmaan  
hyvinvointialue

Tilin nimi	Toteuma 1-2/2024 t€	Talousarvio 1-2/2024 t€	Tot / TA Toteuma %	Talousarvio 2024 t€	Tot / TA 2024 Toteuma %	Ennuste 2024 t€	Enn / TA 2024 Toteuma %	Toteuma 1-2 / 2023 t€	Tot. 2024 / 2023 Toteuma %	Toteuma 2023 t€	Enn. / Tot. 2023 Toteuma %
<b>TOIMINTATUOTOT</b>	<b>66 860</b>	<b>69 818</b>	<b>95,8 %</b>	<b>418 671</b>	<b>16,0 %</b>	<b>447 140</b>	<b>106,8 %</b>	<b>53 757</b>	<b>124,4 %</b>	<b>411 693</b>	<b>108,6 %</b>
Myyntituotot	34 051	34 472	98,8 %	206 607	16,5 %	217 542	105,3 %	31 698	107,4 %	208 020	104,6 %
josta sisäiset myyntituotot	103	155	66,7 %	929	11,1 %	648	69,8 %	96	107,2 %	908	71,4 %
Maksutuotot	26 513	26 899	98,6 %	161 379	16,4 %	175 946	109,0 %	20 978	126,4 %	163 014	107,9 %
Tuet ja avustukset	2 946	5 382	54,7 %	32 293	9,1 %	32 401	100,3 %	151	1 945,1 %	22 334	145,1 %
Muut toimintatuotot	3 349	3 065	109,3 %	18 393	18,2 %	21 251	115,5 %	930	360,2 %	18 325	116,0 %
josta sisäiset vuokrat	0	0		0		0		0		0	
Valmistus omaan käyttöön	0	0		0		0		0		0	
<b>TOIMINTAKULUT</b>	<b>409 451</b>	<b>431 151</b>	<b>95,0 %</b>	<b>2 589 284</b>	<b>15,8 %</b>	<b>2 631 495</b>	<b>101,6 %</b>	<b>357 071</b>	<b>114,7 %</b>	<b>2 582 145</b>	<b>101,9 %</b>
Henkilöstökulut	151 000	171 126	88,2 %	1 029 153	14,7 %	1 022 485	99,4 %	142 957	105,6 %	968 586	105,6 %
Palkat ja palkkiot	122 441	137 644	89,0 %	828 261	14,8 %	823 946	99,5 %	113 933	107,5 %	772 358	106,7 %
Henkilösivukulut	28 559	33 482	85,3 %	200 892	14,2 %	198 539	98,8 %	29 024	98,4 %	196 228	101,2 %
Palvelujen ostot	190 573	191 454	99,5 %	1 148 707	16,6 %	1 193 404	103,9 %	179 278	106,3 %	1 208 260	98,8 %
Asiakaspalvelujen ostot	130 470	124 648	104,7 %	747 886	17,4 %	771 719	103,2 %	106 730	122,2 %	781 025	98,8 %
Muiden palvelujen ostot	60 103	66 806	90,0 %	400 821	15,0 %	421 684	105,2 %	72 548	82,8 %	427 235	98,7 %
josta sisäiset palvelujen ostot	35 166	39 140	89,8 %	234 842	15,0 %	234 842	100,0 %	49 242	71,4 %	232 070	101,2 %
Aineet, tarvikkeet ja tavarat	27 310	27 126	100,7 %	162 754	16,8 %	166 179	102,1 %	25 574	106,8 %	168 139	98,8 %
josta sisäiset lääkeostot	0	0		0		0		0		0	
Avustukset	11 361	11 320	100,4 %	67 920	16,7 %	71 018	104,6 %	8 288	137,1 %	66 529	106,7 %
Muut toimintakulut	29 206	30 125	97,0 %	180 750	16,2 %	178 409	98,7 %	975	2 996,6 %	170 631	104,6 %
Vuokrakulut	28 948	28 959	100,0 %	173 756	16,7 %	174 106	100,2 %	940	3 080,8 %	168 418	103,4 %
josta sisäiset vuokrakulut	28 213	28 196	100,1 %	169 178	16,7 %	169 178	100,0 %	25	113 538,3 %	163 403	103,5 %
Muut kulut	258	1 166	22,1 %	6 995	3,7 %	4 303	61,5 %	35	737,0 %	2 213	194,4 %
josta sisäiset muut kulut	179	179	100,0 %	1 072	16,7 %	1 072	100,0 %	0		650	164,9 %
<b>TOIMINTAKATE</b>	<b>-342 591</b>	<b>-361 333</b>	<b>94,8 %</b>	<b>-2 170 614</b>	<b>15,8 %</b>	<b>-2 184 355</b>	<b>100,6 %</b>	<b>-303 314</b>	<b>112,9 %</b>	<b>-2 170 453</b>	<b>100,6 %</b>
Valtion rahoitus	0	0		0		0		0		0	
Rahoitustuotot ja -kulut	-2	0		0		-10		-1		-34	31,0 %
<b>VUOSIKATE</b>	<b>-342 593</b>	<b>-361 333</b>	<b>94,8 %</b>	<b>-2 170 614</b>	<b>15,8 %</b>	<b>-2 184 366</b>	<b>100,6 %</b>	<b>-303 316</b>	<b>112,9 %</b>	<b>-2 170 486</b>	<b>100,6 %</b>
Poistot ja arvonalentumiset	2 307	2 655	86,9 %	15 932	14,5 %	14 381	90,3 %	2 301	100,3 %	13 783	104,3 %
<b>TILIKAUDEN TULOS</b>	<b>-344 900</b>	<b>-363 988</b>	<b>94,8 %</b>	<b>-2 186 546</b>	<b>15,8 %</b>	<b>-2 198 746</b>	<b>100,6 %</b>	<b>-305 616</b>	<b>112,9 %</b>	<b>-2 184 270</b>	<b>100,7 %</b>
Poistoeron muutos / Poistoeron lisäys (-) tai vähennys (+)	0	0		0		0		0		0	
Laskennalliset erät	-6 908	-6 965	99,2 %	-41 788	16,5 %	-41 788	100,0 %	-11 205	61,6 %	-45 169	92,5 %
<b>Tilikauden ylijäämä (alijäämä)</b>	<b>-351 808</b>	<b>-370 953</b>	<b>94,8 %</b>	<b>-2 228 334</b>	<b>15,8 %</b>	<b>-2 240 534</b>	<b>100,5 %</b>	<b>-316 821</b>	<b>111,0 %</b>	<b>-2 229 438</b>	<b>100,5 %</b>

# Tuloslaskelman ja ennusteen analyysi

## Sote-palvelut yhteensä

- Toimintatuottojen ylitysennuste 28 M€ johtuu ennakoitua suuremmista HVA-myyneistä ja asiakasmaksujen indeksikorotusten ja volyymikasvun vuoksi arvioitua suuremmista asiakasmaksutuloista. Asiakasmaksujen indeksitarkastuksiin liittyvä mahdollinen talousarviomuutos pienentää toteutuessaan asiakasmaksujen ylitysennustetta merkittävästi.
- Toimintamenojen ylitysennuste 42 M€ johtuu pääosin palvelujen ostoista. Asiakaspalvelujen ostojen ennustetaan ylittyvän 24 M€ ja muiden palvelujen ostojen 21 M€. Muiden palvelujen ostot ylittyvät erityisesti henkilöstövuokrauksessa ja lääkäripalvelujen ostoissa. Henkilöstökustannusten ennustetaan alittuvan 7 M€ huolimatta avoimina olevien tehtävien täyttämistä ja myöhemmin vuoden aikana tapahtuvista palkankorotuksista.
- Toimintakatteen ylitysennuste on 14 M€.



# Tuloslaskelma ja ennuste

## Avopalvelut

Pirkanmaan  
hyvinvointialue

Tilin nimi	Toteuma 1-2/2024 t€	Talousarvio 1-2/2024 t€	Tot / TA Toteuma %	Talousarvio 2024 t€	Tot / TA 2024 Toteuma %	Ennuste 2024 t€	Enn / TA 2024 Toteuma %	Toteuma 1-2 / 2023 t€	Tot. 2024 / 2023 Toteuma %	Toteuma 2023 t€	Enn. / Tot. 2023 Toteuma %
<b>TOIMINTATUOTOT</b>	<b>7 069</b>	<b>8 223</b>	<b>86,0 %</b>	<b>49 338</b>	<b>14,3 %</b>	<b>49 338</b>	<b>100,0 %</b>	<b>4 020</b>	<b>175,9 %</b>	<b>42 675</b>	<b>115,6 %</b>
Myyntituotot	1 202	1 388	86,6 %	8 329	14,4 %	8 329	100,0 %	324	371,4 %	8 035	103,7 %
josta sisäiset myyntituotot	490	230	213,2 %	1 378	35,5 %	1 378	100,0 %	172	284,8 %	1 264	109,1 %
Maksutuotot	4 960	5 383	92,1 %	32 299	15,4 %	32 300	100,0 %	3 676	134,9 %	28 741	112,4 %
Tuet ja avustukset	857	1 301	65,9 %	7 804	11,0 %	7 804	100,0 %	20	4 240,6 %	5 081	153,6 %
Muut toimintatuotot	50	151	33,1 %	906	5,5 %	906	100,0 %	0		818	110,8 %
josta sisäiset vuokrat	0	0		0		0		0		0	
Valmistus omaan käyttöön	0	0		0		0		0		0	
<b>TOIMINTAKULUT</b>	<b>60 842</b>	<b>67 663</b>	<b>89,9 %</b>	<b>405 977</b>	<b>15,0 %</b>	<b>408 800</b>	<b>100,7 %</b>	<b>53 086</b>	<b>114,6 %</b>	<b>404 601</b>	<b>101,0 %</b>
Henkilöstökulut	21 921	26 953	81,3 %	161 720	13,6 %	161 214	99,7 %	21 324	102,8 %	145 994	110,4 %
Palkat ja palkkiot	17 848	21 762	82,0 %	130 570	13,7 %	130 828	100,2 %	17 144	104,1 %	117 029	111,8 %
Henkilösivukulut	4 073	5 192	78,5 %	31 150	13,1 %	30 386	97,5 %	4 180	97,5 %	28 965	104,9 %
Palvelujen ostot	26 372	27 468	96,0 %	164 810	16,0 %	168 020	101,9 %	24 984	105,6 %	178 946	93,9 %
Asiakaspalvelujen ostot	17 874	16 751	106,7 %	100 507	17,8 %	103 792	103,3 %	13 021	137,3 %	110 422	94,0 %
Muiden palvelujen ostot	8 498	10 717	79,3 %	64 303	13,2 %	64 228	99,9 %	11 963	71,0 %	68 525	93,7 %
josta sisäiset palvelujen ostot	5 254	5 438	96,6 %	32 631	16,1 %	32 539	99,7 %	8 663	60,6 %	34 257	95,0 %
Aineet, tarvikkeet ja tavarat	6 370	6 746	94,4 %	40 476	15,7 %	40 530	100,1 %	5 382	118,4 %	39 740	102,0 %
josta sisäiset lääkeostot	481	472	101,9 %	2 833	17,0 %	2 894	102,1 %	398	120,8 %	2 743	105,5 %
Avustukset	1 361	1 564	87,0 %	9 383	14,5 %	9 448	100,7 %	1 275	106,8 %	9 358	101,0 %
Muut toimintakulut	4 819	4 931	97,7 %	29 588	16,3 %	29 588	100,0 %	122	3 947,7 %	30 563	96,8 %
Vuokratkulut	4 769	4 742	100,6 %	28 449	16,8 %	28 450	100,0 %	119	4 013,5 %	29 082	97,8 %
josta sisäiset vuokratkulut	4 557	4 562	99,9 %	27 371	16,7 %	27 371	100,0 %	1	575 425,9 %	28 113	97,4 %
Muut kulut	49	190	26,0 %	1 138	4,3 %	1 138	100,0 %	3	1 528,6 %	1 481	76,8 %
josta sisäiset muut kulut	0	0		0		0		0		0	
<b>TOIMINTAKATE</b>	<b>-53 773</b>	<b>-59 440</b>	<b>90,5 %</b>	<b>-356 639</b>	<b>15,1 %</b>	<b>-359 461</b>	<b>100,8 %</b>	<b>-49 067</b>	<b>109,6 %</b>	<b>-361 926</b>	<b>99,3 %</b>
Valtion rahoitus	0	0		0		0		0		0	
Rahoitustuotot ja -kulut	0	0		0		0		0	124,8 %	-8	-4,0 %
<b>VUOSIKATE</b>	<b>-53 773</b>	<b>-59 440</b>	<b>90,5 %</b>	<b>-356 639</b>	<b>15,1 %</b>	<b>-359 461</b>	<b>100,8 %</b>	<b>-49 067</b>	<b>109,6 %</b>	<b>-361 934</b>	<b>99,3 %</b>
Poistot ja arvonalentumiset	113	155	72,6 %	932	12,1 %	932	100,0 %	68	167,0 %	605	154,0 %
<b>TILIKAUDEN TULOS</b>	<b>-53 886</b>	<b>-59 595</b>	<b>90,4 %</b>	<b>-357 572</b>	<b>15,1 %</b>	<b>-360 393</b>	<b>100,8 %</b>	<b>-49 134</b>	<b>109,7 %</b>	<b>-362 539</b>	<b>99,4 %</b>
Poistoeron muutos / Poistoeron lisäys (-) tai vähennys (+)	0	0		0		0		0		0	
Laskennalliset erät	-1 230	-1 362	90,3 %	-8 169	15,1 %	-8 169	100,0 %	-1 780	69,1 %	-7 798	104,8 %
<b>Tilikauden ylijäämä (alijäämä)</b>	<b>-55 116</b>	<b>-60 957</b>	<b>90,4 %</b>	<b>-365 741</b>	<b>15,1 %</b>	<b>-368 562</b>	<b>100,8 %</b>	<b>-50 914</b>	<b>108,3 %</b>	<b>-370 337</b>	<b>99,5 %</b>

# Tuloslaskelman ja ennusteen analyysi

## Avopalvelut

- Toimintatuotot ovat toteutuneet talousarviota alhaisempina, koska asiakasmaksutulot ja täyskustannuslaskutus eivät ole toteutuneet suunnitellusti.
- Palvelulinjan toimintakulut ovat toteutuneet tammi-helmikuussa talousarviota pienempinä henkilöstökulujen alituksen johdosta. Vastaanottoiminnassa ja suun terveydenhuollossa on ollut alkuvuoden osalta useita täyttämättömiä vakansseja ja osa lääkäreiden sopimuskorotuksista maksetaan myöhemmin.
- Toimintakatteen ennustetaan toteutuvan 2,8 M€ talousarviota heikompana sosiaalipalvelujen jälkihuollon ostojen johdosta. Toimintatuottojen ennustetaan toteutuvan talousarvion mukaisesti. Toimintakulujen ennustetaan ylittävän 2,8 M€, koska sosiaalipalvelujen jälkihuollon ostot ylittävät 3,2 M€. Henkilöstökulujen ennustetaan toteutuvan 0,5 M€ talousarviota alhaisempina.



# Tuloslaskelma ja ennuste

## Sairaalapalvelut

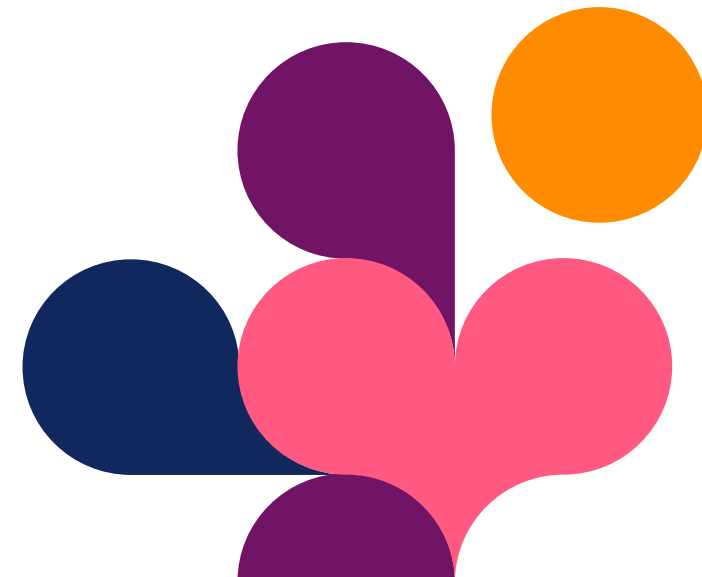
Pirkanmaan  
hyvinvointialue

Tilin nimi	Toteuma 1-2/2024 t€	Talousarvio 1-2/2024 t€	Tot / TA Toteuma %	Talousarvio 2024 t€	Tot / TA 2024 Toteuma %	Ennuste 2024 t€	Enn / TA 2024 Toteuma %	Toteuma 1-2 / 2023 t€	Tot. 2024 / 2023 Toteuma %	Toteuma 2023 t€	Enn. / Tot. 2023 Toteuma %
<b>TOIMINTATUOTOT</b>	<b>39 302</b>	<b>40 717</b>	<b>96,5 %</b>	<b>244 065</b>	<b>16,1 %</b>	<b>258 674</b>	<b>106,0 %</b>	<b>35 176</b>	<b>111,7 %</b>	<b>238 716</b>	<b>108,4 %</b>
Myyntituotot	32 688	32 377	101,0 %	194 036	16,8 %	204 806	105,6 %	29 627	110,3 %	193 847	105,7 %
josta sisäiset myyntituotot	1 534	1 760	87,2 %	10 557	14,5 %	10 281	97,4 %	1 595	96,1 %	10 642	96,6 %
Maksutuotot	5 831	6 606	88,3 %	39 624	14,7 %	43 594	110,0 %	5 416	107,7 %	39 283	111,0 %
Tuet ja avustukset	780	1 725	45,3 %	10 348	7,5 %	10 261	99,2 %	131	594,8 %	5 534	185,4 %
Muut toimintatuotot	2	9	15,9 %	57	2,6 %	12	21,8 %	1	150,3 %	52	23,7 %
josta sisäiset vuokrat	0	0		0		0		0		0	
Valmistus omaan käyttöön	0	0		0		0		0		0	
<b>TOIMINTAKULUT</b>	<b>177 180</b>	<b>186 129</b>	<b>95,2 %</b>	<b>1 119 150</b>	<b>15,8 %</b>	<b>1 134 980</b>	<b>101,4 %</b>	<b>158 805</b>	<b>111,6 %</b>	<b>1 110 319</b>	<b>102,2 %</b>
Henkilöstökulut	72 872	80 201	90,9 %	483 599	15,1 %	486 711	100,6 %	70 345	103,6 %	465 956	104,5 %
Palkat ja palkkiot	59 431	64 624	92,0 %	390 142	15,2 %	393 107	100,8 %	56 520	105,2 %	373 106	105,4 %
Henkilösivukulut	13 441	15 576	86,3 %	93 458	14,4 %	93 604	100,2 %	13 825	97,2 %	92 850	100,8 %
Palvelujen ostot	70 624	72 069	98,0 %	432 400	16,3 %	442 913	102,4 %	68 905	102,5 %	444 368	99,7 %
Asiakaspalvelujen ostot	38 187	36 466	104,7 %	218 796	17,5 %	226 275	103,4 %	30 431	125,5 %	221 884	102,0 %
Muiden palvelujen ostot	32 437	35 603	91,1 %	213 604	15,2 %	216 638	101,4 %	38 473	84,3 %	222 484	97,4 %
josta sisäiset palvelujen ostot	18 315	21 950	83,4 %	131 697	13,9 %	131 310	99,7 %	25 223	72,6 %	130 503	100,6 %
Aineet, tarvikkeet ja tavarat	20 003	19 777	101,1 %	118 660	16,9 %	121 432	102,3 %	19 128	104,6 %	124 475	97,6 %
josta sisäiset lääkeostot	0	0		0		0		0	-7,5 %	-16	0,0 %
Avustukset	21	28	74,0 %	169	12,3 %	168	99,5 %	19	110,1 %	115	145,8 %
Muut toimintakulut	13 660	14 054	97,2 %	84 322	16,2 %	83 755	99,3 %	408	3 347,2 %	75 404	111,1 %
Vuokrakulut	13 469	13 491	99,8 %	80 948	16,6 %	81 037	100,1 %	399	3 373,9 %	75 008	108,0 %
josta sisäiset vuokrakulut	13 236	13 220	100,1 %	79 323	16,7 %	79 323	100,0 %	23	58 365,8 %	73 425	108,0 %
Muut kulut	191	562	33,9 %	3 374	5,6 %	2 718	80,6 %	9	2 147,1 %	397	685,1 %
josta sisäiset muut kulut	179	179	100,0 %	1 072	16,7 %	1 072	100,0 %	0		650	164,9 %
<b>TOIMINTAKATE</b>	<b>-137 878</b>	<b>-145 411</b>	<b>94,8 %</b>	<b>-875 086</b>	<b>15,8 %</b>	<b>-876 306</b>	<b>100,1 %</b>	<b>-123 629</b>	<b>111,5 %</b>	<b>-871 604</b>	<b>100,5 %</b>
Valtion rahoitus	0	0		0		0		0		0	
Rahoitustuotot ja -kulut	-1	0	1 214,8 %	0	202,5 %	-1	215,0 %	-1	109,3 %	-11	7,6 %
<b>VUOSIKATE</b>	<b>-137 879</b>	<b>-145 411</b>	<b>94,8 %</b>	<b>-875 086</b>	<b>15,8 %</b>	<b>-876 307</b>	<b>100,1 %</b>	<b>-123 630</b>	<b>111,5 %</b>	<b>-871 615</b>	<b>100,5 %</b>
Poistot ja arvonalentumiset	2 108	2 333	90,3 %	13 998	15,1 %	13 378	95,6 %	2 120	99,4 %	12 598	106,2 %
<b>TILIKAUDEN TULOS</b>	<b>-139 987</b>	<b>-147 744</b>	<b>94,7 %</b>	<b>-889 084</b>	<b>15,7 %</b>	<b>-889 684</b>	<b>100,1 %</b>	<b>-125 750</b>	<b>111,3 %</b>	<b>-884 213</b>	<b>100,6 %</b>
Poistoeron muutos / Poistoeron lisäys (-) tai vähennys (+)	0	0		0		0		0		0	
Laskennalliset erät	-3 541	-3 605	98,2 %	-21 630	16,4 %	-21 630	100,0 %	-8 973	39,5 %	-23 367	92,6 %
<b>Tilikauden ylijäämä (alijäämä)</b>	<b>-143 528</b>	<b>-151 349</b>	<b>94,8 %</b>	<b>-910 714</b>	<b>15,8 %</b>	<b>-911 314</b>	<b>100,1 %</b>	<b>-134 723</b>	<b>106,5 %</b>	<b>-907 580</b>	<b>100,4 %</b>

# Tuloslaskelman ja ennusteen analyysi

## Sairaalapalvelut

- Myyntituotot kasvavat talousarvioon nähden. Nousun suurimpana syynä muiden hyvinvointialueiden kanssa tehdyt sopimukset tiettyjen potilasryhmien hoidosta.
- Maksutuottojen ennusteessa on huomioitu asiakasmaksujen korotus 1.2.2024 +10 % ja hoitopuheluiden asiakasmaksumuutokset. TA-muutos tehdään vasta huhtikuussa, joten toimintakate tulee huhtikuussa heikentymään 3,9 M€.
- Henkilöstökuluissa alkuvuoden toteuma on jäljessä talousarviota, mutta ennusteessa on otettu huomioon 1.6. ja 1.10 voimaan tulevat palkankorotukset. Ylitys +0,6% selittyy hoitajarekrytointien helpottumisella.
- Asiakaspalvelujen ostojen ylitysennuste tulee suurelta osin välitettävien palveluiden vastuualueelta. Muiden hyvinvointialueiden, Coxan ja Sydänsairaalan laskutus on kasvussa edelliseen vuoteen ja talousarvioon verrattuna.
- Hoitotarvikkeet ylittävät talousarvion käyntimäärien nousun myötä.
- Lääkkeissä suurin ylitys syövänhoidon vastuualueella. Sopimus Kanta-Hämeen potilasryhmän hoidosta ei sisälly talousarvioon. Kanta-Hämeen potilaiden hoidon tulot kattavat aiheutuneet lisäkustannukset.
- Toimintakatteen ennustetaan toteutuvan 0,1% talousarviota heikompana. Huhtikuussa TA-muutos joka pienentää toimintakatetavoitetta 3,9 M€.



# Tuloslaskelma ja ennuste

## Lasten ja nuorten palvelut

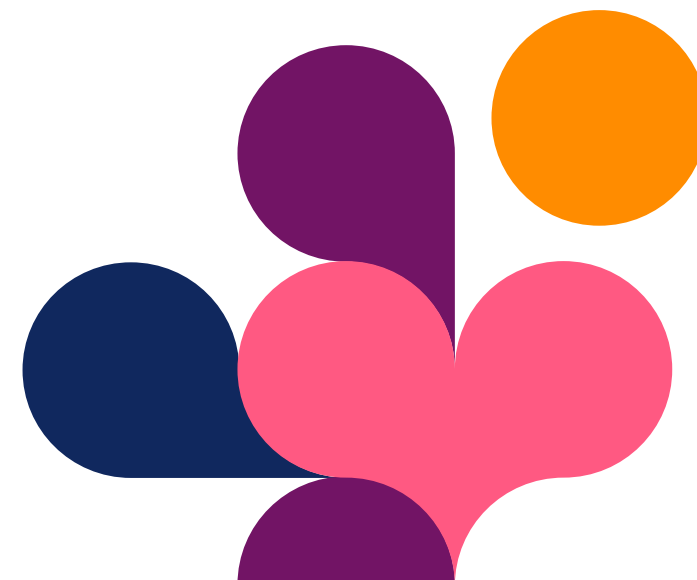
Pirkanmaan  
hyvinvointialue

Tilin nimi	Toteuma 1-2/2024 t€	Talousarvio 1-2/2024 t€	Tot / TA Toteuma %	Talousarvio 2024 t€	Tot / TA 2024 Toteuma %	Ennuste 2024 t€	Enn / TA 2024 Toteuma %	Toteuma 1-2 / 2023 t€	Tot. 2024 / 2023 Toteuma %	Toteuma 2023 t€	Enn. / Tot. 2023 Toteuma %
<b>TOIMINTATUOTOT</b>	<b>1 290</b>	<b>1 529</b>	<b>84,4 %</b>	<b>9 176</b>	<b>14,1 %</b>	<b>9 548</b>	<b>104,1 %</b>	<b>1 140</b>	<b>113,2 %</b>	<b>8 867</b>	<b>107,7 %</b>
Myyntituotot	506	610	82,8 %	3 662	13,8 %	3 643	99,5 %	249	202,8 %	4 176	87,2 %
josta sisäiset myyntituotot	0	0		0		0		0		10	0,0 %
Maksutuotot	38	50	76,5 %	300	12,7 %	190	63,3 %	23	168,1 %	214	88,8 %
Tuet ja avustukset	194	100	194,9 %	597	32,5 %	1 112	186,2 %	0		1 318	84,4 %
Muut toimintatuotot	553	770	71,8 %	4 617	12,0 %	4 604	99,7 %	868	63,7 %	3 159	145,7 %
josta sisäiset vuokrat	0	0		0		0		0		0	
Valmistus omaan käyttöön	0	0		0		0		0		0	
<b>TOIMINTAKULUT</b>	<b>39 912</b>	<b>40 463</b>	<b>98,6 %</b>	<b>242 781</b>	<b>16,4 %</b>	<b>247 034</b>	<b>101,8 %</b>	<b>32 672</b>	<b>122,2 %</b>	<b>247 460</b>	<b>99,8 %</b>
Henkilöstökulut	16 003	18 183	88,0 %	109 099	14,7 %	110 802	101,6 %	15 294	104,6 %	100 732	110,0 %
Palkat ja palkkiot	12 742	14 674	86,8 %	88 046	14,5 %	88 051	100,0 %	12 035	105,9 %	78 973	111,5 %
Henkilösivukulut	3 262	3 509	93,0 %	21 052	15,5 %	22 751	108,1 %	3 258	100,1 %	21 760	104,6 %
Palvelujen ostot	20 972	19 135	109,6 %	114 810	18,3 %	118 895	103,6 %	16 782	125,0 %	129 191	92,0 %
Asiakaspalvelujen ostot	16 383	14 253	114,9 %	85 518	19,2 %	87 708	102,6 %	12 541	130,6 %	100 129	87,6 %
Muiden palvelujen ostot	4 590	4 882	94,0 %	29 293	15,7 %	31 187	106,5 %	4 241	108,2 %	29 062	107,3 %
josta sisäiset palvelujen ostot	2 395	2 310	103,7 %	13 861	17,3 %	13 842	99,9 %	2 480	96,6 %	13 323	103,9 %
Aineet, tarvikkeet ja tavarat	354	340	104,2 %	2 040	17,4 %	1 935	94,9 %	337	104,9 %	1 944	99,6 %
josta sisäiset lääkkeet	119	92	129,2 %	555	21,5 %	591	106,5 %	146	82,0 %	547	108,1 %
Avustukset	243	100	242,1 %	603	40,4 %	1 104	183,1 %	244	99,8 %	1 338	82,5 %
Muut toimintakulut	2 339	2 705	86,5 %	16 229	14,4 %	14 299	88,1 %	15	15 935,8 %	14 255	100,3 %
Vuokratulot	2 331	2 323	100,3 %	13 941	16,7 %	14 011	100,5 %	12	19 864,8 %	14 232	98,4 %
josta sisäiset vuokratulot	2 290	2 285	100,2 %	13 711	16,7 %	13 711	100,0 %	0	1 272 192,0 %	13 825	99,2 %
Muut kulut	8	381	2,1 %	2 288	0,3 %	288	12,6 %	3	269,7 %	23	1 245,2 %
josta sisäiset muut kulut	0	0		0		0		0		0	
<b>TOIMINTAKATE</b>	<b>-38 621</b>	<b>-38 934</b>	<b>99,2 %</b>	<b>-233 605</b>	<b>16,5 %</b>	<b>-237 486</b>	<b>101,7 %</b>	<b>-31 532</b>	<b>122,5 %</b>	<b>-238 593</b>	<b>99,5 %</b>
Valtion rahoitus	0	0		0		0		0		0	
Rahoitustuotot ja -kulut	0	0		0		0		0	2,2 %	-5	0,0 %
<b>VUOSIKATE</b>	<b>-38 621</b>	<b>-38 934</b>	<b>99,2 %</b>	<b>-233 605</b>	<b>16,5 %</b>	<b>-237 486</b>	<b>101,7 %</b>	<b>-31 532</b>	<b>122,5 %</b>	<b>-238 598</b>	<b>99,5 %</b>
Poistot ja arvonalentumiset	23	81	28,8 %	488	4,8 %	0	0,0 %	51	46,1 %	203	0,0 %
<b>TILIKAUDEN TULOS</b>	<b>-38 645</b>	<b>-39 015</b>	<b>99,1 %</b>	<b>-234 093</b>	<b>16,5 %</b>	<b>-237 486</b>	<b>101,4 %</b>	<b>-31 583</b>	<b>122,4 %</b>	<b>-238 801</b>	<b>99,4 %</b>
Poistoeron muutos / Poistoeron lisäys (-) tai vähennys (+)	0	0		0		0		0		0	
Laskennalliset erät	-843	-853	98,9 %	-5 115	16,5 %	-5 115	100,0 %	-983	85,7 %	-5 215	98,1 %
<b>Tilikauden ylijäämä (alijäämä)</b>	<b>-39 488</b>	<b>-39 868</b>	<b>99,0 %</b>	<b>-239 208</b>	<b>16,5 %</b>	<b>-242 601</b>	<b>101,4 %</b>	<b>-32 566</b>	<b>121,3 %</b>	<b>-244 016</b>	<b>99,4 %</b>

# Tuloslaskelman ja ennusteen analyysi

## Lasten ja nuorten palvelut

- Toimintatuottojen ennustetaan toteutuvan 4,1 % talousarviota parempana mm. hallinnon, opiskeluhuollon sekä neuvolan ja kehitystä tukevien palvelujen osalta.
- Toimintakulujen ennustetaan toteutuvan 1,8 % talousarviota suurempana johtuen palvelujen ostoista, jotka ennustetaan ylittyvän lapsiperheiden sosiaalityön ja -ohjauksen sekä lastensuojelun avo- ja sijaishuollon osalta. Indeksien ja hintojen korotukset heijastuvat toimintakuluihin, palvelujen käyttö ei ole lisääntynyt. Palvelujen ostojen osalta sopeuttamistoimenpiteet ovat käynnissä.
- Avustusten ennustetaan ylittyvän, mutta niiden käyttöön kiinnitetään huomiota.
- Henkilöstökulujen osalta ennustetaan ylitystä perhehoidon palkkioiden sivukuluihin, jotka budjetoitu muihin kuluihin. Vastaavasti muut kulut alittuvat.





# Tuloslaskelma ja ennuste

## Ikäihmisten ja vammaisten palvelut

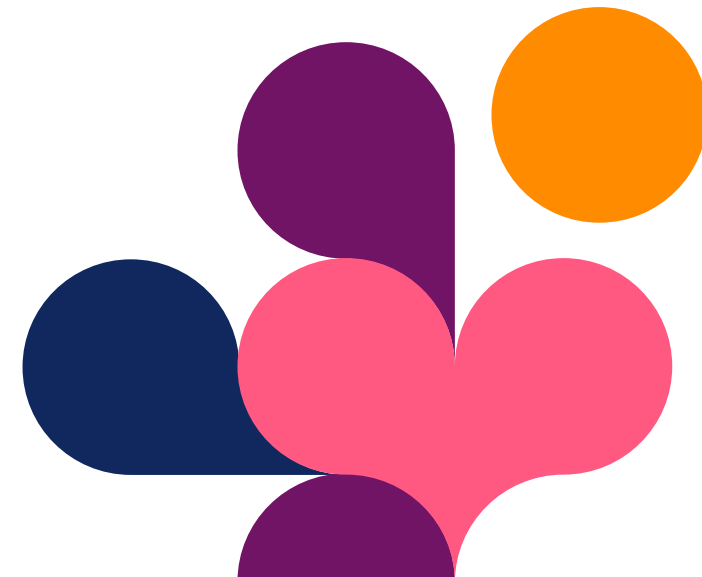
Pirkanmaan  
hyvinvointialue

Tilin nimi	Toteuma 1-2/2024 t€	Talousarvio 1-2/2024 t€	Tot / TA Toteuma %	Talousarvio 2024 t€	Tot / TA 2024 Toteuma %	Ennuste 2024 t€	Enn / TA 2024 Toteuma %	Toteuma 1-2 / 2023 t€	Tot. 2024 / 2023 Toteuma %	Toteuma 2023 t€	Enn. / Tot. 2023 Toteuma %
<b>TOIMINTATUOTOT</b>	<b>20 191</b>	<b>19 606</b>	<b>103,0 %</b>	<b>117 635</b>	<b>17,2 %</b>	<b>130 697</b>	<b>111,1 %</b>	<b>13 853</b>	<b>145,8 %</b>	<b>122 608</b>	<b>106,6 %</b>
Myyntituotot	1 288	1 759	73,2 %	10 552	12,2 %	10 317	97,8 %	1 928	66,8 %	10 519	98,1 %
josta sisäiset myyntituotot	0	107	0,0 %	643	0,0 %	256	39,9 %	0		619	41,4 %
Maksutuotot	15 683	14 859	105,5 %	89 156	17,6 %	99 862	112,0 %	11 864	132,2 %	94 776	105,4 %
Tuet ja avustukset	475	852	55,7 %	5 114	9,3 %	4 790	93,7 %	0		3 018	158,7 %
Muut toimintatuotot	2 745	2 135	128,6 %	12 812	21,4 %	15 728	122,8 %	61	4 471,4 %	14 295	110,0 %
josta sisäiset vuokrat	0	0		0		0		0		0	
Valmistus omaan käyttöön	0	0		0		0		0		0	
<b>TOIMINTAKULUT</b>	<b>131 017</b>	<b>135 292</b>	<b>96,8 %</b>	<b>811 755</b>	<b>16,1 %</b>	<b>831 414</b>	<b>102,4 %</b>	<b>108 911</b>	<b>120,3 %</b>	<b>812 091</b>	<b>102,4 %</b>
Henkilöstökulut	38 929	44 347	87,8 %	266 083	14,6 %	255 086	95,9 %	37 739	103,2 %	246 287	103,6 %
Palkat ja palkkiot	31 380	35 426	88,6 %	212 557	14,8 %	204 920	96,4 %	30 197	103,9 %	195 540	104,8 %
Henkilösivukulut	7 550	8 921	84,6 %	53 526	14,1 %	50 166	93,7 %	7 543	100,1 %	50 747	98,9 %
Palvelujen ostot	72 897	72 380	100,7 %	434 281	16,8 %	461 438	106,3 %	62 896	115,9 %	455 454	101,3 %
Asiakaspalvelujen ostot	57 910	56 844	101,9 %	341 063	17,0 %	352 744	103,4 %	44 703	129,5 %	347 523	101,5 %
Muiden palvelujen ostot	14 987	15 536	96,5 %	93 217	16,1 %	108 694	116,6 %	18 192	82,4 %	107 931	100,7 %
josta sisäiset palvelujen ostot	10 335	10 644	97,1 %	63 862	16,2 %	63 863	100,0 %	13 898	74,4 %	61 017	104,7 %
Aineet, tarvikkeet ja tavarat	1 289	894	144,2 %	5 364	24,0 %	6 178	115,2 %	1 257	102,5 %	5 650	109,4 %
josta sisäiset lääkeostot	117	109	107,7 %	651	17,9 %	669	102,8 %	101	115,5 %	639	104,7 %
Avustukset	9 605	9 348	102,7 %	56 087	17,1 %	58 619	104,5 %	6 745	142,4 %	55 239	106,1 %
Muut toimintakulut	8 296	8 323	99,7 %	49 940	16,6 %	50 092	100,3 %	273	3 035,4 %	49 462	101,3 %
Vuokrakulut	8 276	8 292	99,8 %	49 751	16,6 %	49 933	100,4 %	255	3 250,9 %	49 342	101,2 %
josta sisäiset vuokrakulut	8 033	8 033	100,0 %	48 199	16,7 %	48 199	100,0 %	0		47 622	101,2 %
Muut kulut	20	32	63,9 %	189	10,6 %	159	83,8 %	19	107,7 %	120	132,4 %
josta sisäiset muut kulut	0	0		0		0		0		0	
<b>TOIMINTAKATE</b>	<b>-110 826</b>	<b>-115 687</b>	<b>95,8 %</b>	<b>-694 120</b>	<b>16,0 %</b>	<b>-700 717</b>	<b>101,0 %</b>	<b>-95 059</b>	<b>116,6 %</b>	<b>-689 483</b>	<b>101,6 %</b>
Valtion rahoitus	0	0		0		0		0		0	
Rahoitustuotot ja -kulut	0	0		0		-10		0	183,3 %	-8	120,9 %
<b>VUOSIKATE</b>	<b>-110 826</b>	<b>-115 687</b>	<b>95,8 %</b>	<b>-694 120</b>	<b>16,0 %</b>	<b>-700 727</b>	<b>101,0 %</b>	<b>-95 059</b>	<b>116,6 %</b>	<b>-689 491</b>	<b>101,6 %</b>
Poistot ja arvonalentumiset	61	86	71,8 %	514	12,0 %	71	13,8 %	88	69,4 %	368	19,2 %
<b>TILIKAUDEN TULOS</b>	<b>-110 888</b>	<b>-115 772</b>	<b>95,8 %</b>	<b>-694 634</b>	<b>16,0 %</b>	<b>-700 798</b>	<b>100,9 %</b>	<b>-95 147</b>	<b>116,5 %</b>	<b>-689 860</b>	<b>101,6 %</b>
Poistoeron muutos / Poistoeron lisäys (-) tai vähennys (+)	0	0		0		0		0		0	
Laskennalliset erät	-2 718	-2 776	97,9 %	-16 658	16,3 %	-16 658	100,0 %	-3 416	79,6 %	-16 500	101,0 %
<b>Tilikauden ylijäämä (alijäämä)</b>	<b>-113 606</b>	<b>-118 549</b>	<b>95,8 %</b>	<b>-711 292</b>	<b>16,0 %</b>	<b>-717 455</b>	<b>100,9 %</b>	<b>-98 563</b>	<b>115,3 %</b>	<b>-706 359</b>	<b>101,6 %</b>

# Tuloslaskelman ja ennusteen analyysi

## Ikäihmisten ja vammaisten palvelut

- Maksutuottojen ja muiden toimintatuottojen ennustetaan ylittävän talousarvion. Maksutuottojen ennusteessa on huomioitu asiakasmaksujen korotus 5,3 M€, jota ei ole talousarviossa.
- Tuet ja avustukset -toteuma ei kerry tasaisesti ja on siksi huomattavan pieni ennusteeseen nähden.
- Henkilöstökuluissa sijaiskulut tulevat painottumaan lomakausiin ja palkankorotukset toteutuvat loppuvuosipainotteisesti, joten toteuma ei kerry tasaisesti. Ennuste on lisäksi alle talousarvion, koska kaikkia tehtäviä ei saada täytettyä ja tätä vajetta on paikattu työvoiman vuokrauksella, mikä näkyy muiden palveluiden ostoissa ylityksenä.
- Asiakaspalvelujen ostoissa ylitysennusteesta 4,1 M€ on asumisen palveluiden hinnankorotuksia. Talousarvio on noin 6,5 M€ viime vuoden tilinpäätöstä pienempi.
- Avustuksissa ylitysennusteesta 1,2 M€ koostuu omaishoidon tuen indeksikorotuksesta. Vammaisille annetut avustukset ovat ylittymässä 1,3 M€ johtuen mm. henkilökohtaisen avun TES-korotuksista.
- Toimintakatteen ennustetaan toteutuvan 1 % talousarviota heikompana.



# Tuloslaskelma ja ennuste

## Sote- palvelutuotannon johto ja integraatiotoiminta

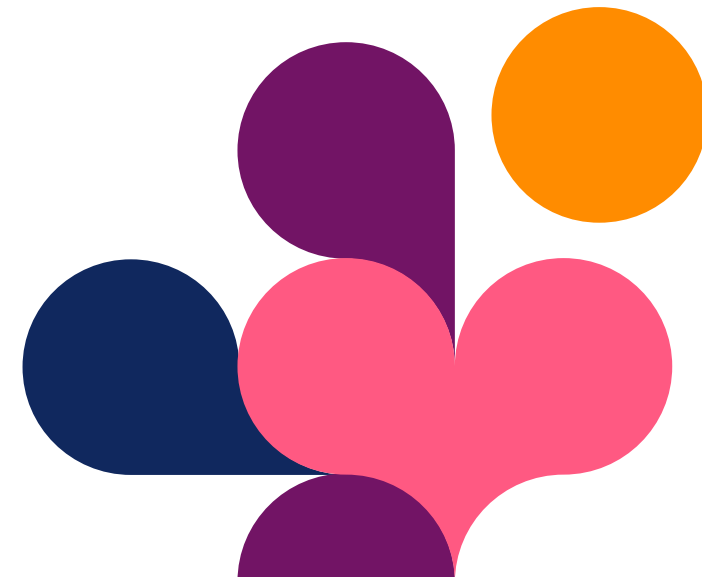
Pirkanmaan  
hyvinvointialue

Tilin nimi	Toteuma 1-2/2024 t€	Talousarvio 1-2/2024 t€	Tot / TA Toteuma %	Talousarvio 2024 t€	Tot / TA 2024 Toteuma %	Ennuste 2024 t€	Enn / TA 2024 Toteuma %	Toteuma 1-2 / 2023 t€	Tot. 2024 / 2023 Toteuma %	Toteuma 2023 t€	Enn. / Tot. 2023 Toteuma %
<b>TOIMINTATUOTOT</b>	<b>928</b>	<b>1 685</b>	<b>55,1 %</b>	<b>10 108</b>	<b>9,2 %</b>	<b>10 151</b>	<b>100,4 %</b>	<b>1 240</b>	<b>74,8 %</b>	<b>10 454</b>	<b>97,1 %</b>
Myyntituotot	288	280	103,1 %	1 678	17,2 %	1 715	102,2 %	1 240	23,3 %	3 070	55,9 %
josta sisäiset myyntituotot	0	0		0		0		0		0	
Maksutuotot	0	0		0		1		0	105,9 %	1	54,9 %
Tuet ja avustukset	639	1 405	45,5 %	8 430	7,6 %	8 435	100,1 %	0		7 382	114,3 %
Muut toimintatuotot	0	0		0		0		0		0	
josta sisäiset vuokrat	0	0		0		0		0		0	
Valmistus omaan käyttöön	0	0		0		0		0		0	
<b>TOIMINTAKULUT</b>	<b>2 421</b>	<b>3 545</b>	<b>68,3 %</b>	<b>21 271</b>	<b>11,4 %</b>	<b>20 535</b>	<b>96,5 %</b>	<b>5 268</b>	<b>46,0 %</b>	<b>19 300</b>	<b>106,4 %</b>
Henkilöstökulut	1 274	1 442	88,3 %	8 651	14,7 %	8 672	100,2 %	-1 745	-73,0 %	9 618	90,2 %
Palkat ja palkkiot	1 041	1 158	89,9 %	6 945	15,0 %	7 039	101,4 %	-1 964	-53,0 %	7 710	91,3 %
Henkilösivukulut	233	284	82,0 %	1 705	13,7 %	1 632	95,7 %	218	106,7 %	1 908	85,6 %
Palvelujen ostot	911	1 670	54,6 %	10 018	9,1 %	9 252	92,4 %	6 737	13,5 %	7 774	119,0 %
Asiakaspalvelujen ostot	117	334	34,9 %	2 002	5,8 %	1 200	60,0 %	6 033	1,9 %	1 067	112,5 %
Muiden palvelujen ostot	794	1 336	59,5 %	8 016	9,9 %	8 052	100,4 %	704	112,8 %	6 707	120,1 %
josta sisäiset palvelujen ostot	70	67	104,4 %	403	17,4 %	403	100,0 %	4	1 669,8 %	444	90,7 %
Aineet, tarvikkeet ja tavarat	12	42	29,5 %	252	4,9 %	257	102,0 %	114	10,9 %	483	53,3 %
josta sisäiset lääkeostot	0	0		0		0		0		240	0,0 %
Avustukset	131	280	46,8 %	1 679	7,8 %	1 679	100,0 %	5	2 619,1 %	479	350,5 %
Muut toimintakulut	93	112	82,9 %	672	13,8 %	675	100,6 %	157	59,3 %	947	71,4 %
Vuokrakulut	103	111	92,5 %	667	15,4 %	675	101,3 %	155	66,2 %	754	89,6 %
josta sisäiset vuokrakulut	97	96	101,4 %	575	16,9 %	575	100,0 %	1	8 091,1 %	417	137,7 %
Muut kulut	-10	1	-1 187,8 %	5	-198,0 %	0	0,0 %	1	-798,8 %	192	0,0 %
josta sisäiset muut kulut	0	0		0		0		0		0	
<b>TOIMINTAKATE</b>	<b>-1 493</b>	<b>-1 861</b>	<b>80,2 %</b>	<b>-11 163</b>	<b>13,4 %</b>	<b>-10 385</b>	<b>93,0 %</b>	<b>-4 027</b>	<b>37,1 %</b>	<b>-8 847</b>	<b>117,4 %</b>
Valtion rahoitus	0	0		0		0		0		0	
Rahoitustuotot ja -kulut	0	0		0		0		0	4 103,5 %	-2	0,0 %
<b>VUOSIKATE</b>	<b>-1 493</b>	<b>-1 861</b>	<b>80,3 %</b>	<b>-11 163</b>	<b>13,4 %</b>	<b>-10 385</b>	<b>93,0 %</b>	<b>-4 027</b>	<b>37,1 %</b>	<b>-8 848</b>	<b>117,4 %</b>
Poistot ja arvonalentumiset	2	0		0		0		-26	-7,3 %	9	0,0 %
<b>TILIKAUDEN TULOS</b>	<b>-1 495</b>	<b>-1 861</b>	<b>80,4 %</b>	<b>-11 163</b>	<b>13,4 %</b>	<b>-10 385</b>	<b>93,0 %</b>	<b>-4 001</b>	<b>37,4 %</b>	<b>-8 857</b>	<b>117,2 %</b>
Poistoeron muutos / Poistoeron lisäys (-) tai vähennys (+)	0	0		0		0		0		0	
Laskennalliset erät	1 425	1 631	87,4 %	9 783	14,6 %	9 783	100,0 %	3 947	36,1 %	7 711	126,9 %
<b>Tilikauden ylijäämä (alijäämä)</b>	<b>-70</b>	<b>-230</b>	<b>30,5 %</b>	<b>-1 380</b>	<b>5,1 %</b>	<b>-601</b>	<b>43,6 %</b>	<b>-54</b>	<b>130,5 %</b>	<b>-1 146</b>	<b>52,5 %</b>

# Tuloslaskelman ja ennusteen analyysi

## Sote- palvelutuotannon johto ja integraatiotoiminta

- Toimintatuottojen ennustetaan toteutuvan käyttösuunnitelman mukaisina. Tuet ja avustukset ovat toteutuneet 0,8 M€ kauden käyttösuunnitelmaa pienempinä hanketoiminnan kausiluonteisuuden ja kirjautumisviiveiden vuoksi, mutta tukien ja avustusten ennusteen toteutuvan käyttösuunnitelman mukaisina.
- Toimintamenojen ennustetaan alittuvan 0,7 M€ palvelujen ostojen alittumisen vuoksi. Koko SOTE:a koskevien hankintojen varaus on toteutunut suunniteltua pienempänä sote-palvelutuotannon johdossa. Sisäisten palvelujen ostojen ylittivät kauden käyttösuunnitelman 8 %, mutta sisäisten palvelujen ostojen ennustetaan toteutuvan käyttösuunnitelman mukaisina.



# Tuloslaskelma ja ennuste

## Pelastuspalvelut

Pirkanmaan  
hyvinvointialue

Tilin nimi	Toteuma 1-2/2024 t€	Talousarvio 1-2/2024 t€	Tot / TA Toteuma %	Talousarvio 2024 t€	Tot / TA 2024 Toteuma %	Ennuste 2024 t€	Enn / TA 2024 Toteuma %	Toteuma 1-2 / 2023 t€	Tot. 2024 / 2023 Toteuma %	Toteuma 2023 t€	Enn. / Tot. 2023 Toteuma %
<b>TOIMINTATUOTOT</b>	<b>1 068</b>	<b>1 363</b>	<b>78,4 %</b>	<b>8 180</b>	<b>13,1 %</b>	<b>8 180</b>	<b>100,0 %</b>	<b>775</b>	<b>137,8 %</b>	<b>8 019</b>	<b>102,0 %</b>
Myyntituotot	46	321	14,3 %	1 925	2,4 %	1 925	100,0 %	11	416,2 %	2 076	92,7 %
josta sisäiset myyntituotot	0	0		0		0		0		132	0,0 %
Maksutuotot	175	296	59,3 %	1 775	9,9 %	1 775	100,0 %	155	113,1 %	1 492	119,0 %
Tuet ja avustukset	847	740	114,5 %	4 440	19,1 %	4 440	100,0 %	609	139,0 %	4 447	99,8 %
Muut toimintatuotot	0	7	0,0 %	40	0,0 %	40	100,0 %	0		4	1 004,7 %
josta sisäiset vuokrat	0	0		0		0		0		0	
Valmistus omaan käyttöön	0	0		0		0		0		0	
<b>TOIMINTAKULUT</b>	<b>12 174</b>	<b>12 932</b>	<b>94,1 %</b>	<b>77 592</b>	<b>15,7 %</b>	<b>77 043</b>	<b>99,3 %</b>	<b>10 647</b>	<b>114,3 %</b>	<b>76 326</b>	<b>100,9 %</b>
Henkilöstökulut	8 066	8 919	90,4 %	53 511	15,1 %	52 963	99,0 %	6 275	128,5 %	49 850	106,2 %
Palkat ja palkkiot	6 584	7 166	91,9 %	42 994	15,3 %	42 994	100,0 %	5 041	130,6 %	39 990	107,5 %
Henkilösivukulut	1 482	1 753	84,5 %	10 518	14,1 %	9 969	94,8 %	1 234	120,1 %	9 859	101,1 %
Palvelujen ostot	2 216	2 123	104,4 %	12 740	17,4 %	12 740	100,0 %	3 729	59,4 %	15 399	82,7 %
Asiakaspalvelujen ostot	0	0		0		0		0		0	
Muiden palvelujen ostot	2 216	2 123	104,4 %	12 740	17,4 %	12 740	100,0 %	3 729	59,4 %	15 399	82,7 %
josta sisäiset palvelujen ostot	365	360	101,6 %	2 157	16,9 %	2 157	100,0 %	1 314	27,8 %	2 119	101,8 %
Aineet, tarvikkeet ja tavarat	551	550	100,4 %	3 297	16,7 %	3 297	100,0 %	517	106,6 %	3 598	91,6 %
josta sisäiset lääkeostot	35	29	119,3 %	175	19,9 %	158	90,3 %	27	127,2 %	140	112,7 %
Avustukset	1	2	60,0 %	10	10,0 %	10	100,0 %	0		2	666,7 %
Muut toimintakulut	1 339	1 339	100,0 %	8 033	16,7 %	8 033	100,0 %	126	1 062,6 %	7 477	107,4 %
Vuokrakulut	1 335	1 317	101,4 %	7 905	16,9 %	7 905	100,0 %	123	1 084,6 %	7 437	106,3 %
josta sisäiset vuokrakulut	1 204	1 204	100,0 %	7 225	16,7 %	7 225	100,0 %	0		6 688	108,0 %
Muut kulut	4	21	19,6 %	129	3,3 %	129	100,0 %	3	142,9 %	40	322,9 %
josta sisäiset muut kulut	0	0		0		0		0		0	
<b>TOIMINTAKATE</b>	<b>-11 105</b>	<b>-11 569</b>	<b>96,0 %</b>	<b>-69 412</b>	<b>16,0 %</b>	<b>-68 863</b>	<b>99,2 %</b>	<b>-9 871</b>	<b>112,5 %</b>	<b>-68 307</b>	<b>100,8 %</b>
Valtion rahoitus	0	0		0		0		0		0	
Rahoitustuotot ja -kulut	-2	0	-1 263,2 %	1	-210,5 %	1	100,0 %	0	8 334,9 %	-1	-163,5 %
<b>VUOSIKATE</b>	<b>-11 107</b>	<b>-11 568</b>	<b>96,0 %</b>	<b>-69 411</b>	<b>16,0 %</b>	<b>-68 862</b>	<b>99,2 %</b>	<b>-9 871</b>	<b>112,5 %</b>	<b>-68 307</b>	<b>100,8 %</b>
Poistot ja arvonalentumiset	238	255	93,3 %	1 532	15,5 %	1 532	100,0 %	276	86,3 %	1 419	107,9 %
<b>TILIKAUDEN TULOS</b>	<b>-11 345</b>	<b>-11 824</b>	<b>96,0 %</b>	<b>-70 943</b>	<b>16,0 %</b>	<b>-70 394</b>	<b>99,2 %</b>	<b>-10 147</b>	<b>111,8 %</b>	<b>-69 727</b>	<b>101,0 %</b>
Poistoeron muutos / Poistoeron lisäys (-) tai vähennys (+)	0	0		0		0		0		0	
Laskennalliset erät	-231	-270	85,6 %	-1 621	14,3 %	-1 621	100,0 %	-232	99,7 %	-1 173	138,2 %
<b>Tilikauden ylijäämä (alijäämä)</b>	<b>-11 577</b>	<b>-12 094</b>	<b>95,7 %</b>	<b>-72 564</b>	<b>16,0 %</b>	<b>-72 015</b>	<b>99,2 %</b>	<b>-10 379</b>	<b>111,5 %</b>	<b>-70 900</b>	<b>101,6 %</b>

# Tuloslaskelman ja ennusteen analyysi

## Pelastuspalvelut

- Toimintatuottojen ennustetaan tässä kohtaa toteutuvan käyttösuunnitelman mukaisina koko vuoden tasolla.
- Toimintakulujen ennustetaan alittuvan henkilöstökuluissa 549 t€ johtuen siitä, että sivukulut toteutuvat talousarviota pienempinä. Palkat on ennustettu talousarvion mukaisina.
- Talousarviossa ei ole vielä huomioitu palvelutasopäätöksiin liittyviä mahdollisia henkilöstökuluihin kohdistuvia talousarviomuutoksia 2,1 M€ ensihoitoon sekä pelastustoimintaan 700 t€.



# Tuloslaskelma ja ennuste

## Strateginen ohjaus ja järjestäminen

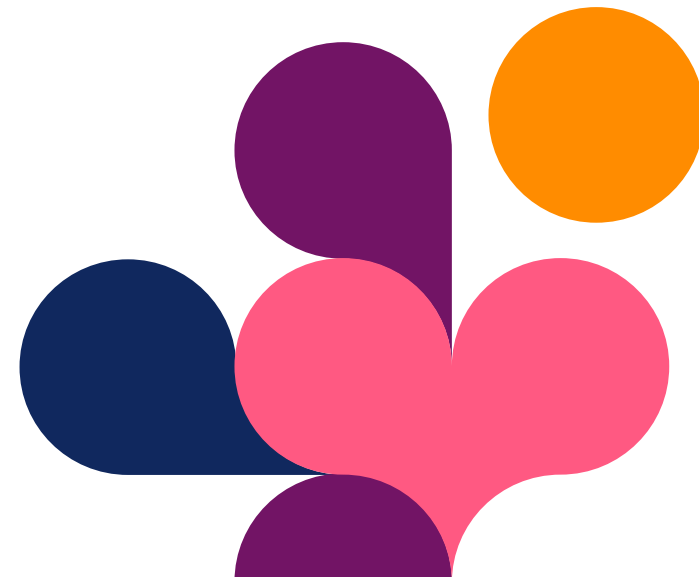
Pirkanmaan  
hyvinvointialue

Tilin nimi	Toteuma 1-2/2024 t€	Talousarvio 1-2/2024 t€	Tot / TA Toteuma %	Talousarvio 2024 t€	Tot / TA 2024 Toteuma %	Ennuste 2024 t€	Enn / TA 2024 Toteuma %	Toteuma 1-2 / 2023 t€	Tot. 2024 / 2023 Toteuma %	Toteuma 2023 t€	Enn. / Tot. 2023 Toteuma %
<b>TOIMINTATUOTOT</b>	<b>2 694</b>	<b>3 635</b>	<b>74,1 %</b>	<b>21 811</b>	<b>12,4 %</b>	<b>21 187</b>	<b>97,1 %</b>	<b>1 787</b>	<b>150,7 %</b>	<b>18 943</b>	<b>111,8 %</b>
Myyntituotot	1 705	1 914	89,1 %	11 487	14,8 %	10 915	95,0 %	1 136	150,1 %	8 129	134,3 %
josta sisäiset myyntituotot	2	0		0		0	0,0 %	1	189,5 %	54	0,0 %
Maksutuotot	0	0		0		0		0	0,0 %	3	0,0 %
Tuet ja avustukset	948	1 694	56,0 %	10 167	9,3 %	10 260	100,9 %	662	143,3 %	10 760	95,3 %
Muut toimintatuotot	2	26	8,9 %	158	1,5 %	12	7,6 %	-10	-22,2 %	51	23,5 %
josta sisäiset vuokrat	0	0		0		0		0		0	
Valmistus omaan käyttöön	38	0		0		0		0		0	
<b>TOIMINTAKULUT</b>	<b>13 619</b>	<b>14 151</b>	<b>96,2 %</b>	<b>84 989</b>	<b>16,0 %</b>	<b>85 162</b>	<b>100,2 %</b>	<b>11 498</b>	<b>118,5 %</b>	<b>81 924</b>	<b>104,0 %</b>
Henkilöstökulut	5 778	6 731	85,8 %	40 467	14,3 %	40 245	99,5 %	4 974	116,2 %	36 797	109,4 %
Palkat ja palkkiot	4 729	5 433	87,0 %	32 679	14,5 %	32 661	99,9 %	4 004	118,1 %	29 863	109,4 %
Henkilösivukulut	1 049	1 298	80,8 %	7 788	13,5 %	7 584	97,4 %	970	108,2 %	6 934	109,4 %
Palvelujen ostot	6 295	6 310	99,8 %	37 859	16,6 %	38 425	101,5 %	5 716	110,1 %	38 853	98,9 %
Asiakaspalvelujen ostot	9	1	720,6 %	8	120,1 %	8	100,0 %	12	76,2 %	15	48,6 %
Muiden palvelujen ostot	6 286	6 309	99,6 %	37 852	16,6 %	38 418	101,5 %	5 705	110,2 %	38 838	98,9 %
josta sisäiset palvelujen ostot	1 223	1 317	92,9 %	7 901	15,5 %	7 696	97,4 %	905	135,2 %	9 275	83,0 %
Aineet, tarvikkeet ja tavarat	70	135	51,7 %	810	8,6 %	679	83,9 %	80	87,3 %	849	80,0 %
josta sisäiset lääkeostot	19	38	49,8 %	229	8,3 %	180	78,5 %	28	67,7 %	202	89,2 %
Avustukset	735	141	521,8 %	845	87,0 %	795	94,1 %	395	185,8 %	664	119,8 %
Muut toimintakulut	742	835	88,9 %	5 008	14,8 %	5 018	100,2 %	332	223,5 %	4 760	105,4 %
Vuokrakulut	391	449	87,1 %	2 693	14,5 %	2 705	100,4 %	48	819,9 %	2 618	103,3 %
josta sisäiset vuokrakulut	378	361	104,5 %	2 169	17,4 %	2 148	99,1 %	22	1 705,9 %	2 257	95,2 %
Muut kulut	351	386	91,0 %	2 316	15,2 %	2 314	99,9 %	284	123,5 %	2 142	108,0 %
josta sisäiset muut kulut	0	0		0		0		0		0	
<b>TOIMINTAKATE</b>	<b>-10 926</b>	<b>-10 516</b>	<b>103,9 %</b>	<b>-63 178</b>	<b>17,3 %</b>	<b>-63 976</b>	<b>101,3 %</b>	<b>-9 711</b>	<b>112,5 %</b>	<b>-62 981</b>	<b>101,6 %</b>
Valtion rahoitus	0	0		0		0		0		0	
Rahoitustuotot ja -kulut	2 563	2 046	125,3 %	12 278	20,9 %	13 028	106,1 %	973	263,4 %	18 106	72,0 %
<b>VUOSIKATE</b>	<b>-8 362</b>	<b>-8 470</b>	<b>98,7 %</b>	<b>-50 900</b>	<b>16,4 %</b>	<b>-50 948</b>	<b>100,1 %</b>	<b>-8 738</b>	<b>95,7 %</b>	<b>-44 875</b>	<b>113,5 %</b>
Poistot ja arvonalentumiset	28	40	68,7 %	241	11,4 %	154	64,1 %	80	34,5 %	153	101,1 %
<b>TILIKAUDEN TULOS</b>	<b>-8 390</b>	<b>-8 510</b>	<b>98,6 %</b>	<b>-51 141</b>	<b>16,4 %</b>	<b>-51 103</b>	<b>99,9 %</b>	<b>-8 818</b>	<b>95,1 %</b>	<b>-45 028</b>	<b>113,5 %</b>
Poistoeron muutos / Poistoeron lisäys (-) tai vähennys (+)	0	0		0		0		0		0	0,0 %
Laskennalliset erät	8 389	8 524	98,4 %	51 141	16,4 %	51 141	100,0 %	7 818	107,3 %	45 028	113,6 %
<b>Tilikauden ylijäämä (alijäämä)</b>	<b>-1</b>	<b>13</b>	<b>-9,8 %</b>	<b>0</b>	<b>-237 925,0 %</b>	<b>39</b>		<b>-1 000</b>	<b>0,1 %</b>	<b>0</b>	

# Tuloslaskelman ja ennusteen analyysi

## Strateginen ohjaus ja järjestäminen

- Tehtäväalueen talous on toteutunut alkuvuonna pääosin suunnitellusti ja talousarvion mukaisesti.
- Toimintatuotot vaihtelevat luontaisesti eri kuukausien välillä, joten kertymässä on viivettä. Ennusteessa on huomioitu TKIO-toimialueen yritysrahoitteisesti hallinnoitavien projektien arvioitua pienempi toteuma. Vaikutus on huomioitu myös toimintakuluissa.
- Aineiden ja tarvikkeiden sekä avustusten ennustetta on tarkennettu alaspäin toteumatietojen perusteella. Palvelujen ostoja erityisesti henkilöstön ja talouspalveluiden toimialueilla seurataan tarkasti, jotta talousarvio ei ylittyisi.
- Rahoitustuottoja ennustetaan kertyvän talousarviota enemmän.
- Toimintakatteen ennustetaan ylittävän 1,3 %.





# Tuloslaskelma ja ennuste

## Tukipalvelut

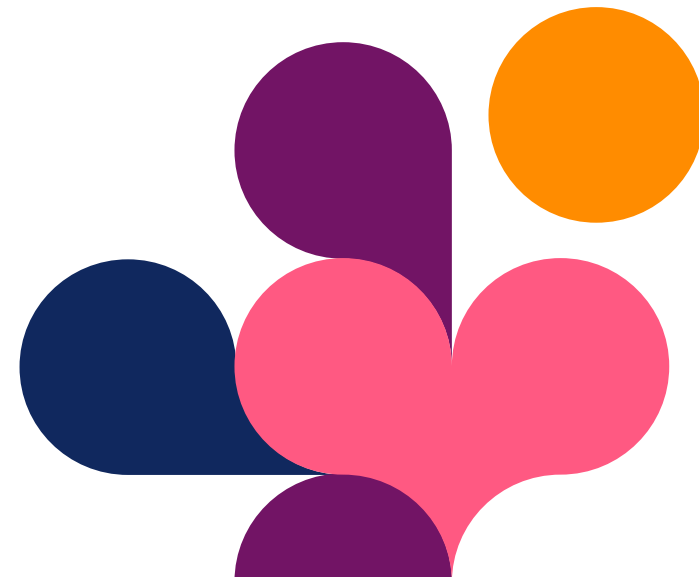
Pirkanmaan  
hyvinvointialue

Tilin nimi	Toteuma 1-2/2024 t€	Talousarvio 1-2/2024 t€	Tot / TA Toteuma %	Talousarvio 2024 t€	Tot / TA 2024 Toteuma %	Ennuste 2024 t€	Enn / TA 2024 Toteuma %	Toteuma 1-2 / 2023 t€	Tot. 2024 / 2023 Toteuma %	Toteuma 2023 t€	Enn. / Tot. 2023 Toteuma %
<b>TOIMINTATUOTOT</b>	<b>71 072</b>	<b>75 155</b>	<b>94,6 %</b>	<b>450 932</b>	<b>15,8 %</b>	<b>450 942</b>	<b>100,0 %</b>	<b>53 313</b>	<b>133,3 %</b>	<b>460 856</b>	<b>97,8 %</b>
Myyntituotot	39 193	43 650	89,8 %	261 899	15,0 %	261 908	100,0 %	52 882	74,1 %	259 467	100,9 %
josta sisäiset myyntituotot	36 872	40 908	90,1 %	245 450	15,0 %	245 459	100,0 %	51 400	71,7 %	243 349	100,9 %
Maksutuotot	0	0		0		0		0		0	
Tuet ja avustukset	627	455	137,7 %	2 731	22,9 %	2 741	100,4 %	5	13 898,2 %	20 483	13,4 %
Muut toimintatuotot	31 016	30 853	100,5 %	185 120	16,8 %	185 110	100,0 %	202	15 328,6 %	179 397	103,2 %
josta sisäiset vuokrat	29 795	29 762	100,1 %	178 571	16,7 %	178 551	100,0 %	47	63 396,6 %	172 348	103,6 %
Valmistus omaan käyttöön	236	197	119,8 %	1 182	20,0 %	1 182	100,0 %	224	105,2 %	1 509	78,3 %
<b>TOIMINTAKULUT</b>	<b>62 198</b>	<b>66 866</b>	<b>93,0 %</b>	<b>401 199</b>	<b>15,5 %</b>	<b>401 019</b>	<b>100,0 %</b>	<b>50 815</b>	<b>122,4 %</b>	<b>422 051</b>	<b>95,0 %</b>
Henkilöstökulut	8 453	8 827	95,8 %	52 960	16,0 %	53 005	100,1 %	7 572	111,6 %	54 805	96,7 %
Palkat ja palkkiot	6 908	7 147	96,7 %	42 881	16,1 %	42 874	100,0 %	6 092	113,4 %	43 982	97,5 %
Henkilösivukulut	1 545	1 680	92,0 %	10 080	15,3 %	10 131	100,5 %	1 480	104,4 %	10 823	93,6 %
Palvelujen ostot	27 354	33 697	81,2 %	202 179	13,5 %	201 777	99,8 %	24 655	110,9 %	218 588	92,3 %
Asiakaspalvelujen ostot	0	0		0		0		8	0,0 %	38	0,0 %
Muiden palvelujen ostot	27 354	33 697	81,2 %	202 179	13,5 %	201 777	99,8 %	24 647	111,0 %	218 550	92,3 %
josta sisäiset palvelujen ostot	0	0		0		0		0		-7	0,0 %
Aineet, tarvikkeet ja tavarat	3 372	2 804	120,3 %	16 823	20,0 %	16 811	99,9 %	1 778	189,7 %	15 911	105,7 %
josta sisäiset lääkeostot	0	0	130,4 %	2	21,7 %	2	94,1 %	0	124,5 %	2	106,5 %
Avustukset	0	0		0		0		0		0	
Muut toimintakulut	23 018	21 539	106,9 %	129 236	17,8 %	129 426	100,1 %	16 810	136,9 %	132 746	97,5 %
Vuokrakulut	22 388	19 958	112,2 %	119 749	18,7 %	121 259	101,3 %	16 804	133,2 %	128 315	94,5 %
josta sisäiset vuokrakulut	0	0	-25,0 %	0		0		0		0	0,0 %
Muut kulut	630	1 581	39,8 %	9 487	6,6 %	8 166	86,1 %	6	11 159,3 %	4 431	184,3 %
josta sisäiset muut kulut	0	0		0		0		0		0	0,0 %
<b>TOIMINTAKATE</b>	<b>8 874</b>	<b>8 289</b>	<b>107,1 %</b>	<b>49 733</b>	<b>17,8 %</b>	<b>49 923</b>	<b>100,4 %</b>	<b>2 498</b>	<b>355,2 %</b>	<b>38 806</b>	<b>128,6 %</b>
Valtion rahoitus	0	0		0		0		0		0	
Rahoitustuotot ja -kulut	-3 024	-1 785	169,4 %	-10 709	28,2 %	-10 709	100,0 %	-1 467	206,0 %	-8 234	130,1 %
<b>VUOSIKATE</b>	<b>5 851</b>	<b>6 504</b>	<b>90,0 %</b>	<b>39 024</b>	<b>15,0 %</b>	<b>39 214</b>	<b>100,5 %</b>	<b>1 031</b>	<b>567,6 %</b>	<b>30 571</b>	<b>128,3 %</b>
Poistot ja arvonalentumiset	4 482	5 160	86,8 %	30 963	14,5 %	30 963	100,0 %	4 688	95,6 %	31 284	99,0 %
<b>TILIKAUDEN TULOS</b>	<b>1 369</b>	<b>1 344</b>	<b>101,9 %</b>	<b>8 061</b>	<b>17,0 %</b>	<b>8 251</b>	<b>102,3 %</b>	<b>-3 657</b>	<b>-37,4 %</b>	<b>-713</b>	<b>-1 157,9 %</b>
Poistoeron muutos / Poistoeron lisäys (-) tai vähennys (+)	15	17	87,1 %	104	14,5 %	104	100,0 %	17	87,0 %	91	114,8 %
Laskennalliset erät	-1 250	-1 289	97,0 %	-7 732	16,2 %	-7 732	100,0 %	3 618	-34,5 %	1 314	-588,5 %
<b>Tilikauden ylijäämä (alijäämä)</b>	<b>134</b>	<b>72</b>	<b>185,6 %</b>	<b>434</b>	<b>30,9 %</b>	<b>623</b>	<b>143,6 %</b>	<b>-22</b>	<b>-622,0 %</b>	<b>692</b>	<b>90,0 %</b>

# Tuloslaskelman ja ennusteen analyysi

## Tukipalvelut

- Toimintatuotot ovat toteutuneet ajan jaksoon nähden käyttösuunnitelman mukaisina.
- Toimintakulut ovat toteutuneet kahden ensimmäisen kuukauden aikana talousarviota pienempinä. Tämä näkyy henkilöstökuluissa ja palvelujen ostoissa, jotka tulevat tasoittumaan vuoden aikana.
- Toimintatuottojen ja -kulujen ennustetaan toteutuvan kulunut ajanjakso huomioiden talousarvion mukaisina. Energiakustannusten arvioidaan toteutuvan arvioitua suurempina, vaikutus Pirkanmaan hyvinvointialueen tasolla noin 500 t€.



# Investoinnit 2024

# SOTE rakennusinvestoinnit

- Uudisrakennusten määrärahavaraus ei toteudu täysimääräisesti kuluvana vuonna, toteumaennuste on -20,5 M€.
- Uudistamisohjelman loppuvaiheen ja Lasten- ja nuorisopsykiatrian hankekokonaisuuden päätöksenteko ja rakentamisen aikataulu on prosessissa ketjutettu. Loppuvaiheen investoinnin käynnistämisestä on aluevaltuuston päätös (15.1.2024). Keskeneräiset neuvottelut Tukisäätiön kanssa Y-tontin maanvuokrasopimuksen päättämisestä eivät mahdollista päätöksentekoa Lasten- ja nuorisopsykiatrian hankkeen osalta. Siten koko hankekokonaisuuden rakentamisen käynnistäminen odottaa, yhteensä -15,5 M€.
- T-rakennuksen rakentamisen osalta toteumaennuste ylittää talousarvion +0,3 M€. On todennäköistä, että osa vuodelle 2025 suunnitelluista kustannuksista toteutuu jo vuonna 2024.
- Kaupin yliopistollisen SOTE-keskuksen osalta toteumaennusteen poikkeamaa talousarvioon nähden selittää tontin vapautumisen ajankohdan siirtyminen elokuulle 2026. Siitä syystä myös suunnittelun aloittamista on myöhäistetty alkuperäisestä aikataulusta, -5,3 M€.
- Kiinteistöhallinnan ja toimitilapalvelujen kokonaisuudessa toteumaennuste on kokonaisuutena talousarvion mukainen. Hankeryhmiin sisältyvien kokonaisuuksien sisällä on toteumaennusteessa poikkeamia talousarvioon nähden. Suurimpia yksittäisiä poikkeamia ovat Pienet hankkeet + 0,94 M€ (viime vuodelta kuluvalla vuodelle siirtyneistä hankkeista, joille ei ole määrärahavarausta kuluvana vuonna, kuten vainajatorni ja väistötila vuodeosastolle), Valkeakoski -0,76 M€ (toteutumatta kuluvana vuonna jäänee osin 5. krs hanke, koska rakentamisen toteutus viivästyy ja siirtyy tulevalle vuodelle) ja Pitkäniemi -0,45 M€ (Tukipalvelurakennuksen toteutus siirtyy osin tulevalle vuodelle kaavoituksen viivästymisen myötä).

Investointi	Talousarvio 2024 €	Toteuma 1- 2/2024 €	Toteuma 1-2/2024 %	Ennuste 2024 €
<b>SOTE Rakennusinvestoinnit</b>	<b>53 845 000</b>	<b>2 738 813</b>	<b>5 %</b>	<b>33 350 000</b>
Tays KS yleinen infrastruktuuri	3 075 000	236 718	8 %	3 045 000
Tays, Psykiatria T-rakennus	800 000	335 063	42 %	1 100 000
Tays Lasten- ja nuorisopsykiatria	22 000 000	50 393	0 %	11 000 000
Uudistamisohjelman loppuvaihe	15 300 000	349 859	2 %	10 800 000
Kaupin yliopistollinen sosiaali- ja terveyskeskus	6 700 000	9 860	0 %	1 400 000
Muut toimitilamuutokset	1 000 000	472 326	47 %	1 400 000
TAYS, pienet hankkeet < 400 000 €	500 000	842 595	169 %	1 440 000
Hankkeet, Valkeakoski	2 120 000	333 643	16 %	1 360 000
Hankkeet, Sastamala	1 075 000	44 388	4 %	980 000
Hankkeet, Pitkäniemi	1 275 000	63 968	5 %	825 000

# SOTE Laite- ja kalustoinvestoinnit

- Määrärahavaraukset erikseen määritellyissä kohteissa ovat täsmentyneet leikkausrobotin (-0,4 M€) ja vainajatornin (-0,35 M€) osalta, lisäksi intraoperatiiviseen CT-laitteistoon varattua määrärahaa ei tulla käyttämään (-1 M€). Kuvantamiskeskus, verisuonitoimenpiteet ja apteekkipalveluiden osalta isoja laitehankintoja on suunniteltu säästösyistä siirrettävän tuleville vuosille (-5,7 M€).
- Pienet hankinnat –kokonaisuudessa ensikertaisen kalustamisen määrärahavarauksia jäänee toteutumatta (-0,35 M€), välinehuollon kokonaisuudessa toteutettavat muutokset vähentävät määrärahavarausta (-0,3 M€) ja lisäksi Kuvantamiskeskus, verisuonitoimenpiteet ja apteekkipalveluiden määrärahavarauksessa on suunniteltu säästöjä (-0,47 M€).
- Toteumaennuste vähennysten (-8,5 M€) jälkeen on Laite- ja kalustohankinnoissa yhteensä 15,7 M€.

Investointi	Talousarvio 2024 €	Toteuma 1- 2/2024 €	Toteuma 1-2/2024 %	Ennuste 2024 €
<b>SOTE Laite- ja kalustoinvestoinnit</b>	<b>24 265 000</b>	<b>1 140 329</b>	<b>5 %</b>	<b>15 730 000</b>
Leikkausrobotti varusteineen (TA203)	1 800 000			1 400 000
CT-laitteisto varusteineen (TA203)	1 000 000			1 000 000
Vainajatorni	800 000			450 000
Ambulanssit	2 090 000	599 595	29 %	2 090 000
Intraoperatiivinen CT-laitteisto varusteineen)	1 000 000			-
Magneetti 1,5T (TA209)	1 400 000			-
Älylääkekaapit (TA209)	840 000			660 000
TT-laite (TA209)	1 400 000			-
TT-laite Acuta + sydänsofita (TA209)	1 250 000			-
Spect-tt (korvaa 2014 hankitun leasinglaitteen) (TA209)	885 000			885 000
Käyttökuntoon saattamisrobotti (sytostaatit) (TA209)	1 000 000			-
KKTT-laite, Acuta (TA209)	450 000			-
Pienet hankinnat	10 350 000	540 734	5 %	9 245 000

# SOTE muut investoinnit ja PELA kokonaisuus

## SOTE Muut investoinnit

- Muut investoinnit –osiossa Pitkäniemen kaavoituskorvaus toteutunee osin tulevana vuonna, kuluvan vuoden osalta arvio toteumasta on 1,6 M€.

## PELA Rakennusinvestoinnit

- Paloasema Etelä (Nekala) osalta rakentamisen aikataulu on tarkentunut siten, että suunnittelu toteutetaan kuluvana vuonna ja rakentaminen toteutetaan vuosina 2025 ja 2026. Siten kustannuksia ennustetaan siirtyvän tulevalle vuodelle 1,5 M€

## PELA Laite- ja kalustoinvestoinnit

- toteumaennuste mukailee talousarviota

Investointi	Talousarvio 2024 €	Toteuma 1- 2/2024 €	Toteuma 1-2/2024 %	Ennuste 2024 €
<b>SOTE Muut investoinnit</b>	<b>6 140 000</b>	-	0 %	<b>4 600 000</b>
Pitkäniemen kaavoituskorvaus	3 140 000			1 600 000
Osakkeet ja osuudet	3 000 000			3 000 000
<b>PELA Rakennusinvestoinnit</b>	<b>2 000 000</b>	<b>1 188</b>	<b>0 %</b>	<b>500 000</b>
Paloasema Etelä (Nekala, Tre)	2 000 000	1188	0 %	500 000
<b>PELA Laite- ja kalustoinvestoinnit</b>	<b>4 038 000</b>	-	0 %	<b>3 978 000</b>
Varautumisen investoinnit	40 000			40 000
Ensikertainen kalustaminen	240 000			180 000
Muut kalustoinvestoinnit	250 000			250 000
Pelastustoimen raskas kalusto	3 288 000			3 288 000
Pelastustoimen muu ajoneuvokalusto	140 000			140 000
Pelastustoimen muut rekisteröidyt kulkuneuvot (maastoajoneuvot, hydrokopterit)	80 000			80 000
<b>Pirkanmaan hyvinvointialueen investoinnit yhteensä</b>	<b>Talousarvio 2024 €</b>	<b>Toteuma 1- 2/2024 €</b>	<b>Toteuma 1-2/2024 %</b>	<b>Ennuste 2024 €</b>
<b>Yhteensä</b>	<b>90 288 000</b>	<b>3 880 330</b>	<b>4 %</b>	<b>58 158 000</b>

Pirkanmaan hyvinvointialueen investointien toteuma 1-2/2024 on yhteensä 3,88 M€.